



Laranjeiras - Sergipe

ESTADO DE SERGIPE
PREFEITURA MUNICIPAL DE LARANJEIRAS

Certifico que a publicação deste ato foi realizada no Diário Oficial Eletrônico do Município de Laranjeiras, disponível em

15/04/2024.


Bruna Aparecida Oliveira Silva
Secretaria Adjunta de Assuntos Jurídicos
OAB/SE 14.540

LEI Nº 1.250,
DE 15 DE ABRIL DE 2024

Dispõe sobre a criação e aprovação do Plano Municipal da Primeira Infância de Laranjeiras, em cumprimento ao marco legal da Primeira Infância, e dá outras providências.

O **PREFEITO MUNICIPAL DE LARANJEIRAS**, no uso das atribuições que lhe são conferidas pela Lei Orgânica Municipal;

Faço saber que a **CÂMARA MUNICIPAL DE LARANJEIRAS, ESTADO DE SERGIPE**, aprovou e eu sanciono a seguinte Lei:

Art. 1º Fica criado o Plano Municipal pela Primeira Infância de Laranjeiras – PMPIL, na forma dos Anexos I e II, com princípios e diretrizes para formulação e a garantia dos direitos das crianças, que fica fazendo parte desta Lei.

Parágrafo único. O Plano Municipal pela Primeira Infância de Laranjeiras – PMPIL terá vigência de 10 (dez) anos, a contar da publicação desta Lei.

Art. 2º As metas previstas no Anexo I desta Lei serão cumpridas dentro do prazo de vigência deste Plano, desde que não haja prazo inferior definido para metas e estratégias específicas.

Art. 3º A execução do Plano Municipal pela Primeira Infância de Laranjeiras – PMPIL e o cumprimento de suas metas serão objeto de monitoramento contínuo e de avaliações periódicas, realizados por Comissão composta na forma deste artigo.

§ 1º Do Poder Público:

I – 01 (um) titular e seu respectivo suplente da Secretaria de Administração Geral;

II – 01 (um) titular e seu respectivo suplente da Secretaria Municipal de Assistência Social;

III – 01 (um) titular e seu respectivo suplente da Secretaria Municipal de Educação;

IV – 01 (um) titular e seu respectivo suplente da Secretaria Municipal de Saúde;



Laranjeiras - Sergipe

ESTADO DE SERGIPE
PREFEITURA MUNICIPAL DE LARANJEIRAS

V – 01 (um) titular e seu respectivo suplente da Secretaria Municipal Cultura e Turismo;

VI – 01 (um) titular e seu respectivo suplente da Secretaria Municipal de Finanças;

VII – 01 (um) titular e seu respectivo suplente da Guarda Municipal;

VIII – 01 (um) titular e seu respectivo suplente da Secretaria Municipal de Transporte e Infraestrutura;

IX – 01 (um) titular e seu respectivo suplente do Conselho Tutelar;

X – 01 (um) titular e seu respectivo suplente da Secretaria Municipal de Comunicação.

§ 2º Da Sociedade Civil:

I – 01 (um) titular e seu respectivo suplente do Conselho Municipal dos Direitos da Criança e do Adolescente;

II – 01 (um) titular e seu respectivo suplente do Conselho Municipal de Assistência Social;

III – 01 (um) titular e seu respectivo suplente do Conselho Municipal de Saúde;

IV – 01 (um) titular e seu respectivo suplente do Conselho Municipal de Educação;

V – 02 (dois) titulares e seus respectivos suplentes de Associações Comunitárias de Moradores;

VI – 04 (quatro) titulares e seus respectivos suplentes de representantes de famílias residentes no município e que tenham na composição familiar crianças de até 06 anos de idade atendidas nas políticas públicas municipais.

Parágrafo único. A participação na Comissão de que trata este artigo não será remunerada a nenhum título, constituindo serviço público relevante ao município de Laranjeiras.

Art. 4º Ao Poder Executivo cabe promover as medidas necessárias para a efetivação dos procedimentos orçamentários e financeiros decorrentes das providências resultantes da execução e aplicação desta Lei, devendo as respectivas despesas correrem à conta de dotações próprias consignadas no orçamento do Município para o mesmo Poder Executivo, que fica autorizado a abrir os créditos



Laranjeiras - Sergipe

ESTADO DE SERGIPE
PREFEITURA MUNICIPAL DE LARANJEIRAS

adicionais que se fizerem necessários, observado o disposto nos artigos 40 a 46 da Lei Federal 4.320, de 17 de março de 1964.

Art. 5º Esta lei entre em vigor na data de sua publicação, revogando-se as disposições em contrário.

Gabinete do Prefeito Municipal de Laranjeiras, em 15 de abril de 2024.

José de Araújo Leite Neto
JOSÉ DE ARAÚJO LEITE NETO
PREFEITO MUNICIPAL



Laranjeiras - Sergipe

ESTADO DE SERGIPE
PREFEITURA MUNICIPAL DE LARANJEIRAS

ANEXO I



PREFEITURA MUNICIPAL DE LARANJEIRAS

Plano Municipal pela Primeira Infância Laranjeiras



2024-2033



PREFEITURA MUNICIPAL DE LARANJEIRAS

JOSE DE ARAUJO LEITE NETO

Prefeito Municipal

ONETE DA MOTA SANTOS

Secretaria Municipal de Assistência e Desenvolvimento Social

PAULO MENESES LEITE

Secretário Municipal de Educação

GERALDO VIEIRA DA SILVA

Secretário Executivo da Educação

GABRIELA OLIVEIRA DO NASCIMENTO CARVALHO

Secretária Municipal de Saúde e Bem-Estar Social

ADAILTON MÁRIO SOUZA SANTOS

Secretário Municipal de Infraestrutura



PREFEITURA MUNICIPAL DE LARANJEIRAS

AGRADECIMENTOS

O Plano Municipal pela Primeira Infância é resultado de uma construção coletiva, da qual participaram muitas pessoas, desde o anúncio da adesão de Laranjeiras ao Projeto Primeira Infância Cidadã realizado pela Avante- Educação e Mobilização Social, em parceria com a Petrobras. O processo de discussão, sistematização e construção das metas e ações resultou em quadros operativos para facilitar a execução do PMPI, instrumento importante para a tomada de decisão em termos da política de proteção da criança na primeira infância. E aqui cabe um agradecimento especial as capacitadoras /facilitadoras Fabíola Bastos e Helga Muller Mengel, que através das Trilhas Formativas – PIC possibilitaram a todos compreender a importância do PMPI para as crianças de Laranjeiras.

Vale também destacar, o apoio das instituições e unidades da Assistência Social que participaram do processo de escuta das crianças, o que possibilitou incorporar a voz das crianças á coleta de dados para o diagnostico situacional da Primeira Infância de Laranjeiras. Aos profissionais, famílias e crianças envolvidas no processo de escuta da criança, o nosso muito obrigado.

O nosso agradecimento especial ao Prefeito José de Araújo Leite Neto, que incentivou a construção deste plano, tendo como prioridade absoluta uma infância de qualidade.

Agradecemos também aos secretários municipais, pelo apoio, suporte e participação no processo de construção, e em especial à Secretária de Assistência Social, sra. Onete Mota, que disponibilizou integralmente os serviços da servidora Maria da Conceição Batista Alves, que de maneira espetacular conduziu os trabalhos de organização, articulação e realização do PMPI.

Ao Conselho Municipal dos Direitos da Criança e do Adolescente (CMDCA), instância deliberativa de suma importância, agradecemos pelas contribuições no processo de elaboração e aprovação do PMPI.

Agradecemos também à Câmara dos Vereadores de Laranjeiras, pela receptividade, participação e contribuições no processo de aprovação do PMPI.



PREFEITURA MUNICIPAL DE LARANJEIRAS

Enfim, a todos que não mediram esforços para discutir, avaliar, sistematizar os dados e construir ações que impactem diretamente na vida das crianças, causando transformações significativas. A cada um, nosso muito obrigado por estes dois anos de participação e dedicação em prol da construção do PMPI.

PMPI LARANJEIRAS 20/32



PREFEITURA MUNICIPAL DE LARANJEIRAS

Sumário

1. APRESENTAÇÃO
2. INTRODUÇÃO
3. PRINCÍPIOS E DIRETRIZES
4. CARACTERIZAÇÃO DO MUNICÍPIO
5. DIAGNÓSTICO
6. ESCUTA DE CRIANÇAS
7. EIXOS PRIORITÁRIOS, QUADRO OPERATIVO / AÇÕES FINALÍSTICAS
8. MONITORAMENTO
9. REFERÊNCIAS BIBLIOGRÁFICAS



PREFEITURA MUNICIPAL DE LARANJEIRAS

1. APRESENTAÇÃO

O Plano Municipal pela Primeira Infância – PMPI de Laranjeiras foi construído como um documento político e técnico que se propõe a nortear a tomada de decisões, o planejamento e o investimentos em ações executáveis, de maneira a promover e proteger os direitos das crianças na primeira infância, no âmbito municipal. O foco nos primeiros seis anos da criança é coerente com o relevante significado desse período no conjunto da vida humana e é a forma de assegurar os seus direitos com a necessária especificidade e prioridade a que lhe atribui a Constituição Federal (art. 227).

É responsabilidade do poder público garantir políticas públicas que possam mudar a situação atual e resolver os problemas estruturais e promover melhorias nas condições de vida melhorias nas condições de vida e desenvolvimento das crianças Laranjeirenses.

É preciso olhar com zelo e responsabilidade para as infâncias desconhecidas e ignoradas; promover a equidade de modo a reduzir as desigualdades no acesso à saúde, à alimentação, à educação, à cultura, ao lazer; proteger e valorizar suas vidas independente da condição econômica, da etnia ou da raça, do território em que estejam vivendo, proporcionando um ambiente saudável a todas as crianças. Descuidar por omissão, ignorância ou displicência o tempo da infância é um crime contra as crianças e contra a sociedade, porque as consequências negativas de um rosto desfigurado pelas feridas sociais trazidas pela fome, a violência, o abandono, a exclusão, o racismo ou o desprezo são incalculáveis na vida da criança, especialmente aquelas com deficiência, negras/quilombolas, indígenas, do campo e das comunidades tradicionais e ribeirinhas.

É com esta compreensão que o município de Laranjeiras elaborou o seu plano pela Primeira Infância, focado no período compreendido entre zero e seis anos de idade completos com base no que prescreve o Marco Legal da primeira Infância. Também foi considerado o significado avanço nas pesquisas, sobretudo nas áreas da Neurociência e das Política Públicas, que evidenciam como o período intrauterino e os primeiros anos de vida são essenciais para o desenvolvimento físico, emocional e cognitivo das crianças. Sabe-se que durante a gestação e os primeiros anos, especialmente nos primeiros mil dias de vida, ocorre um rápido desenvolvimento do cérebro da criança.

É por isso que se tornou lugar comum afirmar que as crianças são o futuro da nação e que a forma mais inteligente de promover o desenvolvimento de um país é investir na primeira infância,



PREFEITURA MUNICIPAL DE LARANJEIRAS

protegendo e desenvolvendo o potencial das crianças nos primeiros anos de vida. Defende-se a mesma ideia de forma inversa: o país que não cuida de suas crianças não terá um futuro melhor do que o presente. Se essas afirmações fazem parte do discurso corrente, é porque as constatações das pesquisas e dos estudos acadêmicos foram absorvidas pelos políticos, pelos gestores, pelos profissionais da primeira infância e por grande parte da população.

Já não há mais dúvida de que investir na infância, garantindo a todas as crianças condições dignas de vida e equidade social, gera ganhos sociais e econômicos superiores aos produzidos por quaisquer outros investimentos, além de sedimentar as bases de uma sociedade democrática. Porém, para as crianças, mais importante do que preparar o futuro é viver o presente. Elas precisam viver agora e na forma mais justa, plena e feliz.

No Brasil, a legislação a partir da Constituição, as discussões acerca das políticas de proteção à criança, se intensificaram a partir da Constituição Federal de 1988, Capítulo I - Dos Direitos Fundamentais; do Estatuto da Criança e do Adolescente (Lei nº 8.069 de 1990); da Lei de Diretrizes e Bases da Educação Nacional (LDB nº 9.294/1996) e, mais recentemente, com a aprovação do Marco Legal pela Primeira Infância (Lei nº 13.257/2016), o qual estabelece princípios e diretrizes para a formulação e implementação de políticas públicas para a primeira infância.

Consciente da importância da Primeira Infância e buscando tornar a criança uma prioridade para o município, Laranjeiras firmou parceria com a Avante -Educação e Mobilização Social, responsável pela realização do Projeto Primeira Infância Cidadã, financiado pela Petrobras, que vem oferecendo há dois anos e meio, ações formativas e o suporte técnico necessário para a construção do Plano Municipal pela Primeira Infância (PMPI) de Laranjeiras. Para vencer este desafio, importante passo dado foi dado com a constituição da Comissão de Elaboração do PMPI, mediante Decreto n. 13, de 19 de abril de 2023, cujo trabalho foi de fundamental importância para finalização deste documento.

O PMPI aqui apresentado está constituído por 7 capítulos, voltados para Primeira Infância, especialmente focados na situação da criança de 0 a seis anos no município, tomando por base os dados revelados no diagnóstico e nas falas das crianças e, a partir deles, foram constituídas ações finalísticas e seus quadros operativos, onde constam de forma objetiva as ações e metas a serem cumpridas durante a vigência de 10 anos.



PREFEITURA MUNICIPAL DE LARANJEIRAS

O PMPI deve ser, portanto, um instrumento norteador da política de proteção da criança que se estende para mais de uma gestão, necessitando do compromisso do poder público e da sociedade civil para que seja efetivamente implementado.

Desta forma, entendendo o PMPI como um trabalho coletivo e intersetorial, em Laranjeiras o Plano foi coordenado pela Secretaria de Desenvolvimento Social, com a participação de diferentes atores locais, representando instituições do governo municipal e da sociedade civil. A comissão fez uma leitura da realidade e identificou os principais problemas e possibilidades de resolução durante a vigência de 10 anos do Plano. A esses atores devemos agradecer pela participação efetiva e as valiosas contribuições. A nossa gratidão aos integrantes da Comissão a seguir relacionados:

Representando O Poder Público

- Secretaria de Administração Geral
Titular: Emília Augusta Menezes Nascimento
Suplente: Elis Regina Campos Santos
- Secretaria Municipal de Assistência Social
Titular: Josivania Santos
Suplente: Thainara Goes Silva
- Secretaria Municipal de Educação
Titular: Carmen Lucia Pereira
Suplente: Roseane Xavier dos Santos
- Secretaria Municipal de Saúde
Titular: Tatiana Marcia Lima Jatobá
Suplente: Elidebora Benevides Freire Moura
- Secretaria Municipal de Cultura, Igualdade Racial, Turismo, Esporte e Lazer
Titular: Emmerly Karoline Nascimento Dantas Leite
Suplente: Leomax Celio da SILVA SANTOS
- Secretaria de Finanças
Titular: Jairo Lobão de Menezes
Suplente: Veronica Menezes de Andrade
- Guarda Municipal
Titular: Jose Alberto Cezário Leandro
Suplente: Priciane do Nascimento Passos



PREFEITURA MUNICIPAL DE LARANJEIRAS

- Secretaria de Transporte e Infraestrutura
Titular: Wallace Francisco Bruno Pinheiro Barros
Suplente: Valdenir da Silva
- Conselho Tutelar
Titular: Emmary Nainy Nascimento Dantas Leite
Suplente: Paulo dos Santos
- Secretaria Municipal de Comunicação
Titular: Reginaldo Santos
Suplente: Charlton Vieira Santos

REPRESENTANTES DA SOCIEDADE CIVIL

- Conselho Municipal dos Direitos da Criança e do Adolescente
Titular: Reginaldo Andrade Silva – CPF: 517.XXX.XXX-53
Suplente: Gilson Jose Dos Santos – CPF: 192.XXX.XXX -82
- Conselho Municipal de Assistência Social
Titular: Maria da Conceição Batista Alves – CPF: 278.XXX.XXX -87
Suplente: Tatiane Santos Anjos – CPF: 007.XXX.XXX -01
- Conselho Municipal de Saúde;

Titular: José Atanael Pereira da Silva - CPF: 843.XXX.XXX -72
Suplente: Genivaldo Dos Santos Filho – CPF: 000.XXX.XXX -25
- Conselho Municipal de Educação
Titular: Simone Dos Santos Bezerra – CPF: 516.XXX.XXX -00
Suplente: Maria Augusta Santos - CPF: 588.XXX.XXX -68
- Associações Comunitárias De Moradores
Titular: Andrea Batista Santos – CPF: 722.XXX.XXX-91
Suplente: Tawan Rafael De Jesus Santos – CPF: 059.XXX.XXX -18
- Representantes de Famílias Residentes no Município que tenham Crianças de 0 até 06 anos e Participem de Programas Municipais voltados a esse Público
Titular: Sindhy Gisele Bezerra Do Nascimento – CPF: 047.XXX.XXX -99
Suplente: Maria Vitória Da Silva Melo – CPF: 118.XXX.XXX -58

Titular: Viviane dos Santos – CPF: 069.XXX.XXX -03
Suplente: Daniela Joaquim da Silva – CPF: 135.XXX.XXX -69



PREFEITURA MUNICIPAL DE LARANJEIRAS

Titular: David Mateus Borges – CPF: 019.XXX.XXX -33
Suplente: Alana dos Santos – CPF: 090.XXX.XXX -63

Titular: Brenno Monnaym Santos de Matos– CPF: 060.XXX.XXX -54
Suplente: Jose Carlos dos Santos Borges – CPF: 465.XXX.XXX -49

- Dos Agentes Públicos que Participaram das Trilhas do Programa Primeira Infância (PIC)
I - 02 (dois) titulares e seus respectivos suplentes.

Titular: Magaly Vicente Da Silva – CPF: 042.XXX.XXX -51
Suplente: Aldenir Leite Aragão Vicente – CPF: 662.XXX.XXX-72

Titular: Wagner De Carvalho Castro – CPF: 002.XXX.XXX -31
Suplente: Lucas Bezerra Lima – CPF: 971.XXX.XXX-00

PMPI LARANJEIRAS 20/32



PREFEITURA MUNICIPAL DE LARANJEIRAS

2. Introdução

Os primeiros anos de vida de uma criança são particularmente importantes. Evidências dessa importância continuam a serem comprovadas com os avanços teóricos apoiados pelos dados empíricos de muitas disciplinas – por exemplo, Neurociências, Ciências Sociais, Psicologia, Economia, Educação. O prêmio Nobel James Heckman realizou um estudo de caso sobre a importância dos primeiros anos de vida das crianças, considerado como um período crítico para a formação de habilidades e capacidades e serem determinantes para os resultados do ciclo de vida. Segundo sua argumentação, a acumulação de capital humano é um processo dinâmico no ciclo da vida, no qual habilidades geram habilidades. Mas as políticas atuais de Educação e Treinamento para o Trabalho são mal concebidas, tendendo a focar nas habilidades cognitivas, mensuradas por resultados em testes de QI, negligenciando a importância crítica das habilidades sociais, da autodisciplina, da motivação e de outras “habilidades sutis” que determinam o sucesso na vida. “Texto extraído: Avanços do marco legal da primeira infância”

A primeira infância em Laranjeira é cuidada desde a gestação até seis (6) anos de da criança, considerando um momento singular a primeiríssima infância, de 0 a 3 anos de vida, embora o cuidado com criança se inicie com o pré-natal. A SMS de Laranjeiras efetiva esses cuidados por meio de suas 11 equipes da instituindo entre ela o cuidado necessário a criança pequena.

A importância de cuidar das mulheres gestantes mais vulneráveis é também tarefa da Secretaria de Assistência Social com a transferência de renda e enxoval para as gestantes, enquanto as preparamos para receber os primogênitos, o que chamamos, de vigilância a vida. A educação vem instituindo a modalidade creches a partir do 6 mês com suporte para o aleitamento materno, alocando na infraestrutura das creches a sala de apoio a amamentação.

É nessa etapa que os circuitos neurais da criança formados e fortalecidos, por meio do estímulo e das relações de vínculo. A saúde física e emocional, as habilidades sociais e as capacidades cognitivo-linguísticas que emergem nos primeiros anos da criança são pré-requisitos importantes para a vida em sociedade e o seu sucesso da escola e, mais tarde, no ambiente de trabalho e na vida em sociedade.

E essa constituição de cuidados e olhares nas diversas área de atuação se torna essencial para fortalecer a intersectorialidade nas agendas do município pois, é essencial olhar o futuro e o



PREFEITURA MUNICIPAL DE LARANJEIRAS

desenvolvimento da cidade de Laranjeiras vislumbrando uma cidade mais justa e equânime, voltada para as infâncias de forma plural.

PMPI LARANJEIRAS 20/32



PREFEITURA MUNICIPAL DE LARANJEIRAS

3. Princípios e diretrizes

O Plano Municipal pela Primeira Infância do município de Laranjeiras converge com o Plano Nacional pela Primeira Infância (PNPI), elaborado pela Rede Nacional Primeira Infância (RNPI), num processo de ampla participação social, à luz da diretriz expressa no art. 227, §7º da Constituição Federal, que preconiza a “participação da população, por meio de organizações representativas, na formulação das políticas e no controle das ações em todos os níveis”.

A RNPI é uma articulação nacional de organizações da sociedade civil, do governo, do setor privado, de outras redes e de organizações multilaterais que atuam, direta ou indiretamente, pela promoção e garantia dos direitos da Primeira Infância – sem discriminação étnico-racial, de gênero, regional, religiosa, ideológica, partidária, econômica, de orientação sexual ou de qualquer outra natureza.

O Plano Nacional pela Primeira infância apresenta princípios e diretrizes apresenta princípios e diretrizes que inspiraram esse trabalho. Deste modo, a Comissão Municipal nomeada para a elaboração do PMPI de Laranjeiras, reitera os seguintes princípios:

1. A criança como indivíduo único e sujeito de direitos;
2. Diversidade étnica, cultural, de gênero e geográfica;
3. Reconhecimento da criança como um ser integral;
4. Inclusão de todas as crianças, em todas as circunstâncias;
5. Integração das visões científica, ética, política, estética e humanista da criança;
6. Articulação das ações;
7. Sinergia das ações;
8. Prioridade absoluta dos direitos da primeira infância;
9. Garantia da prioridade, com destinação privilegiada de recursos, aos programas e às ações para as crianças socialmente mais vulneráveis;
10. Garantia de atenção da família, da sociedade e do Estado.

Quanto às diretrizes políticas, O PMPI de Laranjeiras demanda, em caráter de urgência, atenção à criança como prioridade absoluta na de atenção à prioridade absoluta na previsão de recursos para atender aos direitos da criança na Lei de Diretrizes Orçamentárias (LDO), no Plano Plurianual (PPA) e no Orçamento Geral do Município. Essa determinação constitucional é a opção



PREFEITURA MUNICIPAL DE LARANJEIRAS

política por situar a criança no topo das prioridades e acarretam a obrigação de incluir e manter esta priorização na LDO e no PPA. Como se sabe, para além de elaborar ações, se faz necessário assegurar os meios financeiros para que essa prioridade seja efetivada na prática.

Como um plano de longo prazo, com vigência de dez anos, as ações propostas no PMPI devem acontecer no dia a dia da cidade e, para isso, as ações e metas previstas devem ser acompanhadas e monitoradas pelo governo e a sociedade para a sua efetivação. Neste propósito, cabe destacar ainda o papel da Câmara Municipal na transformação da política de proteção da primeira infância em Laranjeiras.

Para viabilizar o efetivo acompanhamento, foram construídos quadro operativos, por meio do qual podem ser feitos o de acompanhamento, permitindo ao governo e sociedade monitorar a efetivação do plano efetivamente, que com a participação do Poder Legislativo, pode ser transformado em política pública.

E também, inspirado no Plano Nacional da Primeira Infância, algumas diretrizes técnicas foram assumidas no PMPI de Laranjeiras, dando destaque aos direitos da criança no contexto familiar.

PMPI LARANJEIRAS 2013/2022



PREFEITURA MUNICIPAL DE LARANJEIRAS

4. Caracterização do município

Laranjeiras é uma cidade do estado de Sergipe localizada em zona Litorânea, com influências de frentes oceânicas. Seus habitantes são chamados laranjeirenses. O município estende-se por 162,3 km², avizinhandose dos municípios de Riachuelo, Nossa Senhora do Socorro e Divina Pastora. Distante aproximadamente 23 km da capital Aracaju, conforme dados do censo de 2022, a população residente está estimada em 23.273 habitantes. Na cidade ocorre muita migração pendular (diariamente) devido à sua proximidade com a capital (23 km) sendo por isso considerada uma cidade-dormitório.

O clima é quente e úmido, com período chuvoso de março a agosto. A temperatura média anual é de 26°C e precipitação média anual, de 1600 mm. A variação térmica diária é relativamente pequena e o índice de raios UVA e UVB são considerados altos. Sua terra é rica em compostos de calcário e seu solo predominante é o argiloso.

Laranjeiras é uma cidade tombada pelo Instituto do Patrimônio Histórico e Artístico Nacional - IPHAN, desde 1996, guardando beleza e encantos nas suas ruas, igrejas e casarios construído em modelo português nos séculos XVII, XVIII e XIX, além de possuir monumentos tombados individualmente.

A Universidade Federal de Sergipe incluiu o Curso de Bacharelado em Arqueologia na cidade por se tratar de um sítio arqueológico a céu aberto. O Campus localiza-se no centro histórico de Laranjeiras, no Quarteirão dos Trapiches, ao lado do Mercado.

Ressalta-se que a cidade guarda em sua história e tradição muito das culturas indígena, portuguesa e negra e um dos mais ricos folclores do Brasil. São inúmeras as manifestações culturais que nos remetem ao passado e garantem, no presente, uma permanente interação entre as mais diversas comunidades responsáveis pela continuidade do nosso folclore. São algumas das manifestações encontradas em Laranjeiras: Reisado; Taieiras; Lambe-Sujos e Caboclinhos; Cacumbi; Dança de São Gonçalo; Chegança; Samba de Coco; Quadrilhas Juninas.

A agricultura e a indústria são a base da economia laranjeirense. Com destaque para a lavoura de cana-de-açúcar. A cidade conta ainda com grandes indústrias como a UNIGEL (antiga Petrobrás/Fafen), fábrica de fertilizantes e nitrogenados, Votorantim, fábrica de cimento, Usina



PREFEITURA MUNICIPAL DE LARANJEIRAS

São José do Pinheiro produtora de álcool e açúcar e White Martins. A canção a seguir ilustra muito bem os encantos de Laranjeiras:

CÂNTICO

(AOS LARANJEIRENSES)

Minha Terna Laranjeiras
Terra das lindas palmeiras
Adoro tudo que é teu;
Admiro os belos prados,
E adoro os lindos trinados,
Das aves que Deus te deu.

O teu passado eu bendigo,
E adoro o "Bom gosto" amigo.
Aonde eu vou me banhar;
Adoro a meiga corrente
Que canta canção dolente
Andando em busca do mar.
..... João Sapateiro



PREFEITURA MUNICIPAL DE LARANJEIRAS

5. DIAGNOSTICO SITUACIONAL DA PRIMEIRA INFANCIA

Sabendo da importância do diagnóstico situacional da Primeira infância como ponto de partida para a elaboração do PMPI, o município de Laranjeiras realizou, no âmbito do Projeto Primeira Infância Cidadã- PIC um estudo das condições de vida das crianças de 0 a 6 anos de idade, que serviu de base na avaliação de caminhos ou ações voltadas para primeira infância, nos próximos dez anos.

Estas orientações acompanham e contextualizam os dados que compõem o Diagnóstico da Situação da Primeira Infância que foram fundamentais para auxiliar o município na discussão coletiva sobre que pretende contemplar a construção do seu PMPI e contribuir para a definição das prioridades das políticas públicas locais.

Para a realização desse estudo, a Avante - Educação e Mobilização Social realizou, ao longo de 2021, um trabalho de coleta, tratamento e análise de dados estatísticos secundários, disponíveis em fontes oficiais tais como SISVAN, DATASUS, Censo Escolar (INEP) e Censo da Assistência Social, abertos à consulta pública.

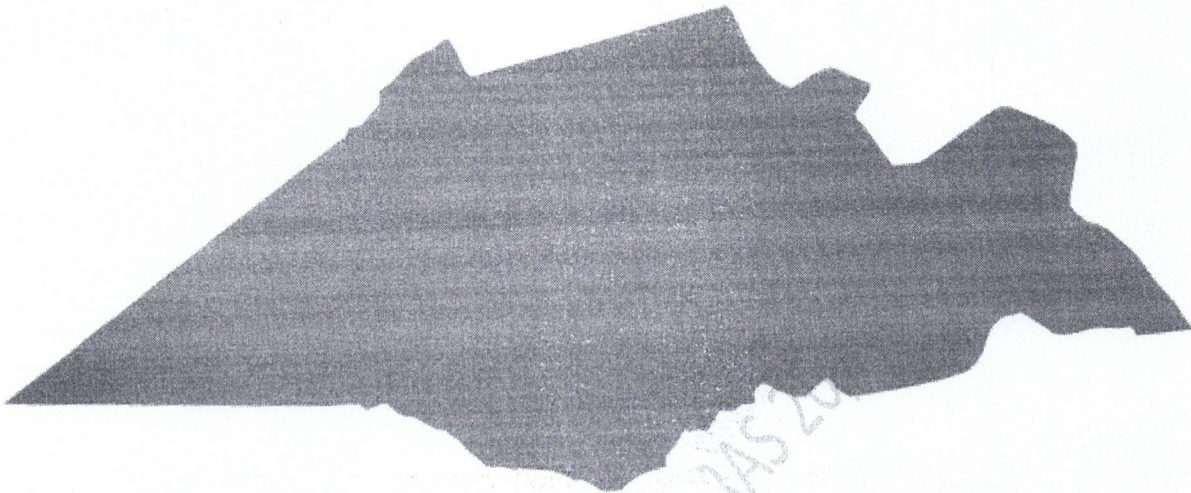
Os dados secundários apresentados no diagnóstico são relativos aos anos 2019 e 2020. Trata-se do retrato da situação do município e das suas crianças na primeira infância em um nesse período, com foco especial nos temas que merecem investimentos públicos, por meio de programas que poderão compor objetivos e ações finalísticas do PMPI.



PREFEITURA MUNICIPAL DE LARANJEIRAS



A população total do município é de 30.324 pessoas



91,7% se autodeclara preta ou parda



29,5% têm escolaridade igual superior ao Ensino Fundamental completo.



54,1% são mulheres.



55,4% vivem na zona urbana.



51% foram classificadas como em

Situação de extrema pobreza (renda igual ou inferior a R\$ 89,00)



PREFEITURA MUNICIPAL DE LARANJEIRAS

CARACTERIZAÇÃO DA POPULAÇÃO DE LARANJEIRAS



20 % da população economicamente ativa está no mercado formal.



20 % de queda da renda média mensal da população no mercado formal em 2020, em relação a 2019 (renda média de 2,02 salários mínimos).



52 % da população economicamente ativa é formada por mulheres, apesar dos homens ocuparem 03 de cada 04 postos de trabalho formal.



PREFEITURA MUNICIPAL DE LARANJEIRAS



Assistência Social:

Assistência Social baseia sua intervenção pela Inclusão de família no cadastro único.



Essa população representa:



52,3% da população total de Laranjeiras. Isto é, 15.744 pessoas e 5.726 famílias.



81% das crianças de 0 a 6 anos.



51% foram classificadas como em situação de extrema pobreza (renda igual ou inferior a R\$ 89,00)

Indicador: População de 0 a 6 anos em famílias inscritas no CADÚNICO



PREFEITURA MUNICIPAL DE LARANJEIRAS

8 em cada 10 crianças de 0 a 6 anos viviam em famílias em situação de vulnerabilidade.



PMPI LARANJEIRAS 2019



PREFEITURA MUNICIPAL DE LARANJEIRAS



SAÚDE

À SAÚDE É PORTA DE ENTRADA PARA O ACESSO AS FAMÍLIAS. PROGRAMA SAÚDE NA FAMÍLIA (PSF)

Mais de 23 mil pessoas acompanhadas em 2020, o que representa uma média de 5.750 famílias, três vezes mais do que no ano anterior. Em 2021, esse número cresceu para 24.410 pessoas.



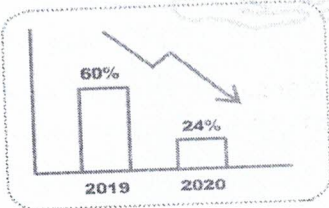
2.578 crianças de 0 a 6 anos



92,1% da população de zero a 6 anos foram declaradas pretas ou pardas.



65,2% da população na Primeira Infância têm até 4 anos incompletos



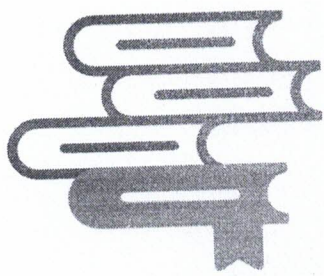
Indicador: Percentual de crianças menores de 5 anos

acompanhadas pela rede de Atenção Primária à Saúde

De 2019 para 2020, o percentual de crianças menores de 5 anos com acompanhamento antropométrico regular caiu de 60% para 24%.



PREFEITURA MUNICIPAL DE LARANJEIRAS



Educação

Meta do Plano Nacional de Educação (PNE) para 2024 é de 50% dessa população com acesso à creche

Indicador: Percentual de crianças de até 3 anos e 11 meses matriculadas em creches 16,4% das crianças têm acesso à creche pública e privada no município (2020)

Meta estabelecida pelo PNE 2014-2024 é de universalização do atendimento (100%) até 2016.

Indicador: Percentual de crianças de 4 a 5 anos e 11 meses matriculadas na pré-escola 87% das crianças das crianças têm acesso à pré-escolas públicas e privadas.



Indicador: Número de estabelecimentos de educação com salas de Educação Infantil 90% das instituições que atendem à pré-escola são escolas do Ensino Fundamental com salas da Educação Infantil.



Indicador: Percentual de estabelecimentos da Educação Infantil com áreas e equipamentos de lazer para crianças na Primeira Infância. Apenas 16,7% das instituições que atendem à pré-escola têm parques infantis em suas dependências para faixa etária de 4 a 5 anos e 11 meses.



PREFEITURA MUNICIPAL DE LARANJEIRAS

6. O MUNICÍPIO NA VISÃO DAS CRIANÇAS - ESCUTAS DAS CRIANÇAS

Para complementar, enriquecer e tornar ainda mais legítimo o levantamento de dados que compõem o *Diagnóstico Situacional da Primeira Infância* elaborado para o município, foram realizadas escutas de crianças, em grupos de 4 a 6 anos e outros de 7 a 11 anos, a quem se deve dar voz e espaço de participação, por ser o segmento populacional estratégico a ser consultado sobre políticas intersetoriais e investimentos a serem priorizados no Plano Municipal pela Primeira Infância (PMPI).

A execução da atividade de escuta ficou a cargo de uma equipe de voluntários participantes da trilha formativa "*Elaboração e monitoramento do PMPI*". Foram oferecidos subsídios teóricos e orientação metodológica aos coordenadores, observadores e sistematizadores da escuta, cabendo ao formador local do PIC acompanhar todo o processo. Que ficaram responsáveis pela escolha do local, logística, autorização de imagem das crianças, preparação do ambiente e garantia de local acolhedor e receptivo.

Buscou-se conhecer a opinião das crianças sobre os ambientes que frequentam, suas rotinas, as relações que estabelecem com as pessoas, o que gostam e o que gostariam de mudar nesses espaços. O resultado das escutas das crianças aqui apresentado revela percepções genuínas das crianças, suas preferências, sonhos e aspectos do universo infantil sobre as quais atribuem importante significado.

As atividades foram realizadas no dia 17 de agosto de 2022, divididas em dois grupos, com a mesma as mesmas dinâmicas e estratégicas lúdicas que consistiram em: acolhimento inicial a partir da apresentação, desenvolvimento de dinâmica do varal de fotos e da fada madrinha e compartilhamento a partir de depoimentos.



PREFEITURA MUNICIPAL DE LARANJEIRAS

O primeiro grupo de facilitadores foi realizado

GRUPO 1 (Crianças de 4 a 6 anos)

Data da escuta: 17/08/22

Duração: 1h30min

Local: Escola Virginia Leite Franco

Número de crianças presentes: 12



A atividade da fada Madrinha gerou muita expectativa, pois nesse momento, com a possibilidade de poder e transformação de sonhos, as crianças oscilavam em ter coisas materiais para si ou para o outro, como a vontade de conseguir ali, magicamente, um emprego para o pai, mais comida para casa, uma rua limpa para brincar com balanços e gangorras, misturado com o desejo de um celular, carro elétrico, um cachorro, videogames. Percebeu-se que a criança interior de cada facilitador saltou para fora nessa escuta mágica e também para a equipe que nela atuava, pois tudo era novo. Conseguimos ouvir as crianças pequenas. Elas sabiam o que queriam e também percebiam o que estava acontecendo no mundo adulto e no centro de suas vidas (casa). As crianças traziam com claro desejo o que vimos nos diagnósticos da cidade de Laranjeiras: a falta de emprego, o pouco espaço para brincar, as violências com pessoas e animais, entre outros.



PREFEITURA MUNICIPAL DE LARANJEIRAS

Dessa forma, as crianças expuseram seus desejos, mediante expressões, falas e desenhos, salientando pontos negativos e positivos, frutos de suas vivências, os quais nos agregam para conhecer a realidade do ponto de vista deste público infantil.

A Comunidade da Mussuca, quilombo oficial no Estado, é uma área com ruas estreitas, esgoto a céu aberto e poucos espaços de brincar. Foi visto que as famílias, na grande maioria, são formadas por trabalhadores do comércio, deixam os filhos aos cuidados de seus avós e de alguns outros cuidadores, pois não existe ainda o turno integral na escola.

GRUPO 2 (Crianças de 7 a 11 anos)

Data da escuta: 17/08/22

Duração: 02h45min

Local: Centro de convivência de idosos no Quilombo Mussuca

Número de crianças presentes: 18

(Todas oriundas do Serviço de Convivência e Fortalecimento de Vínculos – SCFV)



A dinâmica “varal de foto” várias fotos de crianças em ambientes diversos como no parque, na família, na rua e em outros lugares estavam dispostas em formato de varal. Foi solicitado pela



PREFEITURA MUNICIPAL DE LARANJEIRAS

coordenadora às crianças que se levantassem, fossem até o varal e escolhessem aquela que mais gostassem.

Em seguida algumas as crianças relataram como motivo de escolha das imagens: um escorregador, plantas, animais, família reunida, crianças felizes, bicicleta e piscina. Esclareceram que na comunidade tem uma piscina particular, que pagam \$5,00 para utilizá-la e os adultos pagam \$10,00. Contudo, nem todas têm condições de frequentar arcando com este custo, sendo então um evento esporádico.

Fica evidente, portanto, a importância da família e de serem oferecidas oportunidades de contato com outras crianças, animais, espaços externos e natureza, que lhes permitam dar vazão à sua afetividade e às suas emoções.

Em relação à escola, a melhoria do lanche foi um desejo a melhoria do lanche da escola foi um desejo marcante pontuado pelas crianças, que nos mostrou a existência de um problema nesse quesito; exploramos o máximo, para saber se havia a falta ou se o lanche servido não atendia ao gosto dos alunos e nas falas foi dito que o lanche sendo frutas, biscoito e refrigerantes não é muito bem-vindo. As frutas fizeram parte do cardápio de lanche da tarde da escuta e vimos ali, mais uma vez, a influência da indústria nos modos alimentares daquelas crianças. As crianças são, pois mesmo no ambiente rural, quilombolas são muito influenciadas pela cultura criada nas mídias.

A partir das falas aqui registradas, podemos perceber a importância da escuta de crianças no diagnóstico e na formulação das políticas públicas, especialmente na elaboração do Plano Municipal da Primeira Infância - PMPI, não só porque a participação do público infantil é um direito assegurado e recomendado pelo Marco Legal da Primeira infância (Lei 13. 257/2016), como também por reconhecer que as crianças podem contribuir com ideias, sugestões e indicação de prioridades, nas ações do poder público, devendo assim ser incluídas e ouvidas, especialmente naqueles aspectos que lhes dizem respeito.

O conjunto dos depoimentos das crianças nas diferentes atividades, permite observar que há, nelas, um desejo real de expor suas experiências, falar dos seus desejos, preferências e demandas, confirmando o pressuposto de que as crianças são agentes ativos, capazes de



PREFEITURA MUNICIPAL DE LARANJEIRAS

interpretar a realidade e de atuar no contexto em que vivem. Esta participação, entretanto, muitas vezes é preterida em função da nossa cultura adultocêntrica, fortemente arraigada em muitos profissionais que atuam com crianças, por considerá-las, consciente ou inconscientemente, como um ser imaturo e incapaz de olhar criticamente a realidade que a cerca. Essa cultura, dominante em diversos contextos, impede a escuta sensível e qualificada da criança e, em muitas oportunidades, cala a sua voz mesmo em espaços supostamente criados para a participação infantil.

Desse modo, vale enfatizar a necessidade de os municípios investirem na formação de seus profissionais na perspectiva de sensibilizá-los e qualificá-los para o exercício da escuta com vistas a promover, junto às crianças, práticas mais inclusivas de participação social.

No âmbito das políticas públicas municipais, a escuta da criança não raro confirmam dados apontados nas fontes oficiais, e podem indicar caminhos nas áreas da educação, da cultura, da saúde, do meio ambiente, do lazer e da convivência familiar e comunitária, trazendo importante contribuição para o levantamento de dados primários sobre a cidade, seus problemas e demandas.

Abaixo, de forma contextual, segue o registro das falas dos desejos na atividade supracitada:

“Melhoria do lanche da escola e um balanço para a sua comunidade”.

“Uma boneca para brincar e um celular Iphone”.

“Ter a religião presente na comunidade”, ressaltando que “quer ter Jesus presente na comunidade”.

“Flores e árvores no quintal da minha casa”.

“Um escorregador na comunidade, mais amor para a família e lanche de qualidade na escola”.

“Reforma na comunidade, bicicleta e lanche”.

“Alimento e lanche para a comunidade e para a família”.

“Família mais unida e lanches”.

“Ambiente para brincar, uma casa nova e festinhas infantis”.

“Uma casa maior, festa à fantasia e melhoria na escola”.



PREFEITURA MUNICIPAL DE LARANJEIRAS

“Um parque, um escorrega, reunião familiar”.

“Sonho em ser médica, para melhorar a qualidade de vida da Família”.

“Sonho ser presidente do Brasil, que quer melhorar a comunidade”.

“Mais arborização na comunidade, mais amor para todos”.

“A melhoria do campo de futebol, ser jogador e viajar a trabalho”.

“Melhorar o amor de todas as mães”.

PMP/LARANJEIRAS 20/32



PREFEITURA MUNICIPAL DE LARANJEIRAS

7. EIXOS PRIORITÁRIOS/ AÇÕES FINALÍSTICAS

Os eixos e ações finalísticas são ações de sustentação do plano ao longo dos próximos 10 anos. Neste sentido, a Comissão olhando para as áreas diretamente envolvidas na política de proteção da criança, observando dados do diagnóstico, os resultados da escuta das crianças e o conhecimento da realidade local, promoveu ciclos de encontros para elaboração dos quadros operativos a fim de planejar e parametrizar os próximos passos para o Plano Municipal de Laranjeiras. Olhando para as diretrizes nacionais das principais políticas - Saúde, Assistência Social e Educação e, do mesmo modo, o que o município oferece, possibilitou a construção dos quadros operativos, buscando assim planejar e parametrizar ações a serem incorporadas ao PMPI de Laranjeiras. Os encontros da comissão se deram de forma semanal, iniciando com a análise do diagnóstico, priorização das demandas e por fim montagem dos quadros referidos.

7.1 ASSISTÊNCIA SOCIAL E A CRIANÇA

Assistência Social é uma política de inclusão e, para que se atinja o cuidado necessário nas populações mais vulneráveis, se faz necessário o aporte de espaços e propostas que visem a busca ativa pela vigilância sócio assistencial para consolidar o desenvolvimento das crianças na primeira infância.

O Sistema Único de Assistência Social foi efetivado em 2003, consolidando assim a LOAS e a PNAS/2004. A PNAS/2004 regulamenta as funções da Política Nacional de Assistência Social, são elas a Proteção Social, a Defesa Social e a Vigilância Socioassistencial.

Conforme preceitua o SUAS – Sistema Único de Assistência Social, que tem por função a gestão do conteúdo específico da Assistência Social no campo da proteção social brasileira, tem como objetivo a proteção social à família, à infância, à adolescência, à velhice; a crianças e ao adolescente; à promoção da integração ao mercado de trabalho e a reabilitação e promoção de integração à comunidade para as pessoas com deficiência e o pagamento de benefícios as pessoas idosas, organiza as ações da assistência social em dois tipos de proteção social. A primeira é a Proteção Social Básica, com ações executadas através dos Centros de Referência de Assistência Social, destinada à prevenção de riscos sociais e pessoais, por meio da oferta de programas, projetos, serviços e benefícios a indivíduos e famílias em situação de vulnerabilidade



PREFEITURA MUNICIPAL DE LARANJEIRAS

social, tem também a proteção social especial, através dos Centro de Referência Especializado de Assistência Social (CREAS) é uma unidade pública que têm por objetivo a oferta de serviços de Proteção Social Especial de Média Complexidade. Isso se materializa por meio do atendimento e o acompanhamento especializado de famílias e indivíduos cujos direitos foram violados ou ameaçados. Os serviços de Proteção Social Especial devem atuar de forma contínua e compartilhada com outras políticas setoriais que compõem o Sistema de Garantia de Direitos. Asseguram, assim, a efetividade da reinserção social, a qualidade na atenção protetiva e o monitoramento dos encaminhamentos realizados.

Observado os dados diagnósticos da assistência social, constatamos em Laranjeiras um número expressivo de criança na primeira infância em famílias incluídas no cadastro único em situação de pobreza., para tanto, seguimos com a proposta a seguir descrita no quadro operativo.

Na maioria das unidades faltam ambientes favoráveis a essa fase tão importante para as crianças e nas falas aqui descritas, percebe-se a necessidade, o anseio de espaços adequados, brinquedos na escola e comunidade.

Uma das fragilidades da rede, é a falta de estrutura na maioria das unidades escolares que oferecem creches; faltam materiais e equipamentos adequados, salas de referência, creches inacabadas, fraldários, banheiros adequados à idade, piso antiderrapante, livros adequados a faixa etária, parques infantis em todas as unidades com brinquedos inclusivos, materiais para os professores organizarem um ambiente atrativo, favorecendo a convivência as interações as brincadeiras o estímulo a criatividade que devem fazer parte do dia a dia das crianças.

“O termo espaço refere-se aos locais onde as atividades são realizadas e caracterizam-se pela presença de elementos, como objetos, móveis, materiais didáticos e decoração. O termo “ambiente”, por sua vez, diz respeito ao conjunto desse espaço físico e as relações que nele se estabelecem, as quais envolvem os afetos e as relações interpessoais dos indivíduos envolvidos nesse processo, ou seja, adultos e crianças. Portanto, no espaço, situam-se os aspectos mais objetivos, enquanto no ambiente situam-se mais os subjetivos. Nesse sentido, não se considera somente o meio físico ou material, mas também as interações que são produzidas nesse meio”. Maria da Graça Souza Horn (2017, p. 18 apud. Pinto 2019, p. 38).

Instalar pontos de apoio para inclusão de pessoas em situação de vulnerabilidade, e uma decisão muito perspicaz. O município de Laranjeiras necessita ampliar sua rede de atenção a e



PREFEITURA MUNICIPAL DE LARANJEIRAS

cuidado em assistência social, pois os números de CRAS, já vem trabalhando na sua capacidade quase que máxima constatado, pelo diagnóstico da rede.

Assistência social investindo na Educação Permanente para os seus trabalhadores é crucial para a mudança de processo de trabalho. Com esse investimento, a consolidação das ações ofertadas para a população, os serviços de convivências de criança de 0 a 6 anos, ganham tónus. Pois o investimento feito pelo o Ministério do desenvolvimento para transformar o programa criança feliz em serviços de convivência e fortalecimento de vínculos visando proteger as crianças, e garantir um atendimento mais inovador e humano é fundamental.

3. FALTA DE MONITORAMENTO DE CRIANÇA DE 0 A 6 DE FAMILIAS VULNERAVEIS					
SITUAÇÃO PROBLEMA IDENTIFICADA:					
INDICADOR:	Nº DE FAMILIAS VISITA NO RMA-CADUNICO				
STATUS ATUAL DO INDICADOR:	20%				
META PARA O INDICADOR:	95%				
PRAZO PARA ALCANÇAR A META:	6ANOS				
ACÕES	META	PRAZO	EXECUTOR	PREVISTA NO PLANO SETORIAL	ORÇAMENTO E RECURSOS
REALIZAR BUSCA ATIVA, E CADASTRAR O QUANTITATIVO DE GESTANTES E CRIANÇAS DE 0 A 06 ANOS, DA POBREZA E EXTREMA POBREZA PELO CADASTRAMENTO NO CRAS	95%	2025	SEMADS	SIM	FNAS/PCF/RECURSOS PROPRIOS
IDENTIFICAÇÃO DOS PROBLEMAS DO GRUPO GESTANTES E CRIANÇAS DE 0 A 06 ANOS, DA POBREZA E EXTREMA POBREZA PARA RESOLUÇÃO INTERSETORIAL	100%	2032	SEMADS/CRAS/CREAS	SIM	FNAS/RECURSOS PROPRIOS
CRIAR GRUPOS DENTRO DOS CRAS VOLTADOS PARA GESTANTES	100%	2032	SEMADS/CRAS/CREAS	SIM	FNAS/RECURSOS PROPRIOS
CRIAR GRUPOS DENTRO DOS CRAS VOLTADOS PARA CRIANÇAS DE 0 A 03 ANOS E DE 04 A 06 ANOS	100%	2032	SEMADS/CRAS/CREAS	SIM	FNAS/RECURSOS PROPRIOS
PROVER OS CRAS COM INSUMOS E EQUIPAMENTOS PARA O DESENVOLVIMENTO DOS GRUPOS VISANDO O FORTALECIMENTO DE VÍNCULOS: GESTANTES, CRIANÇAS DE 0 A 03 E 04 A 06 ANOS	100%	2027	SEMADS/CRAS/CREAS	SIM	FNAS/RECURSOS PROPRIOS



PREFEITURA MUNICIPAL DE LARANJEIRAS

SITUAÇÃO PROBLEMA IDENTIFICADA:		FALTA DE ESPAÇOS DE CRAS NA CIDADE			
INDICADOR:	Nº DE FAMILIAS VISITA NO RMA-CADUNICO	PRAZO	EXECUTOR	PREVISTA NO PLANO	ORÇAMENTO E RECURSOS
STATUS ATUAL DO INDICADOR:	20%				
META PARA O INDICADOR:	AMPLIAR EM 30%				
PRAZO PARA ALCANÇAR A META:	202700%				
ACÕES	META	PRAZO	EXECUTOR	PREVISTA NO PLANO	ORÇAMENTO E RECURSOS
INSTALAR PONTOS DE ATENDIMENTO DE CRAS E CADUNICO, NO POVOADO MUSSUCA, PEDRA BRANCA E BOM JESUS	100%	2024	SEMADS/PREFEITURA	Sim	RECURSOS PROPRIO/FNAS
PRODUZIR RELATÓRIO BIMESTRAL DE GESTANTES E CRIANÇAS DE 0 A 06 ANOS, DA POBREZA E EXTREMA POBREZA PELO CADASTRAMENTO NO CRAS	100%	2025	SEMADS/CADUNICO	Sim	FNAS/IGDM/RECURSO PROPRIOS
REATIVAÇÃO DO CRAS QUILOMBOLA NO POVOADO MUSSUCA	100%	2024	SEMADS/PREFEITURA	Sim	FNAS/RECURSOS PROPRIOS

SITUAÇÃO PROBLEMA IDENTIFICADA:		REDUZIDA OFERTA DE EDUCAÇÃO PERMANENTE NA ASSISTENCIA SOCIAL VOLTADA PARA 0 A 6 ANOS			
INDICADOR:	100%	PRAZO	EXECUTOR	PREVISTA NO PLANO SETORIAL	ORÇAMENTO E RECURSOS
STATUS ATUAL DO INDICADOR:	20%				
META PARA O INDICADOR:	75%				
PRAZO PARA ALCANÇAR A META:	203200%				
ACÕES	META	PRAZO	EXECUTOR	PREVISTA NO PLANO SETORIAL	ORÇAMENTO E RECURSOS
PLANO DE EDUCAÇÃO PERMANENTE PARA EQUIPE TÉCNICA TRABALHADORES DO SUAS/INTERSETORIAL	100%	2032	SEMADS/CRAS/CREAS	Sim	FNAS/RECURSOS PROPRIOS
IMPLEMENTAR CAPACITAÇÃO, RODA DE CONVERSA E OFICINAS COM A EQUIPE TÉCNICA	100%	2025	SEMADS/CRAS/CREAS	Sim	FNAS/RECURSOS PROPRIOS



PREFEITURA MUNICIPAL DE LARANJEIRAS

7.4 EDUCAÇÃO E A PRIMEIRA INFÂNCIA

A parte de Educação Infantil da BNCC define os objetivos de aprendizagem e desenvolvimento essenciais das crianças de 0 a 5 anos e 11 meses. O que a BNCC propõe como concepção de criança, eixos estruturantes da prática pedagógica, os direitos de aprendizagem e desenvolvimento, o arranjo curricular por Campos de Experiências. Os seis direitos de aprendizagem e desenvolvimento, essenciais para garantir o respeito ao modo como as crianças aprendem e se desenvolvem. São eles: Conviver, Brincar, Participar, Explorar Expressar, Conhecer-se.

A criança de 0 a 3 anos na primeiríssima infância, aprende brincando e nessa fase que podemos prepara-los para os primeiros anos da aprendizagem da educação fundamental. Portanto investir em espaços de lúdicos com comunicação visual e aberto podem fortalecer a ida mais o estímulo neurais nas crianças pequenas de Laranjeiras, sabemos que temos umas médias mais de 2000 mil crianças nessa fase e hoje não atendemos, nas creches um quantitativo muito menor das demandas necessárias. O quadro indica as ações necessárias para a melhoria da qualidade da educação na primeira infância no Município de Laranjeiras. Destas, a formação para professores, cuidadores já é oferecida e faz parte do Plano de Ação Anual da Secretaria Municipal de Educação- SEMED, O Município oferece formação continuada para professores da Educação Infantil, cuidadores gestores e coordenadores com foco na BNCC e no Currículo de Sergipe, porém muito ainda precisa ser oferecido para proporcionar cada vez mais subsídios para o trabalho dessa fase tão importante na vida do ser humano. Devemos respeitar os direitos de conviver, brincar, participar, explorar, expressar e conhecer-se, oferecendo atividades que envolvam vivências e experiências que façam sentido.

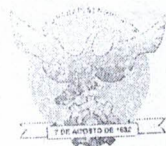
O cuidar, educar a proteção nos primeiros anos de vida são fundamentais para um desenvolvimento sadio, é necessário trabalhar neste sentido, pois queremos crianças felizes, desenvolvidas em seus aspectos afetivos, físicos, emocionais sociais e cognitivos, que sejam criativos, críticos, conscientes de suas responsabilidades e vendo a vida escolar como ponte para seus avanços e principalmente ter prazer em frequentar um ambiente onde se sinta bem, amado, acolhido, e adequado a sua fase, possibilitando o processo de desenvolvimento integral.



PREFEITURA MUNICIPAL DE LARANJEIRAS

XYZ					
SITUAÇÃO PROBLEMA IDENTIFICADA:		FALTA DE ESPAÇOS FÍSICOS ADEQUADOS A IDADE E ÁREAS ABERTAS RECREATIVAS NAS CRECHES MUNICIPAIS			
INDICADOR:		NUMERO DE EMEI INFANTIL SEM ESPAÇO FÍSICO ADEQUADO E ESPAÇOS LÚDICOS			
STATUS ATUAL DO INDICADOR:		5 CRECHES			
META PARA O INDICADOR:		ATINGIR 100%			
PRAZO PARA ALCANÇAR A META:		05 ANOS			
ACOES	META	PRAZO	EXECUTOR	PREVIS TA NO PLANO	ORÇAMENTO E RECURSOS
PROMOVER REUNIÃO COM O EXECUTIVO MUNICIPAL	1 REUNIÃO / BIMESTRE	nov/23	SEMED	Sim	NÃO SE APLICA
VIABILIZAR PROPOSTAS DE EMENDA PARLAMENTAR	02 EMENDAS PARLAMENTARES	2026	SEMED	Não	FEDERAL E ESTADUAL
ELABORAR PROJETO TÉCNICO ARQUITETÔNICO PARA VIABILIZAR ESPAÇOS LÚDICO NAS CRECHES	ELABORAR OS PROJETOS	ago/25	EQUIPE TÉCNICA SEMED	Não	RECURSO PRÓPRIO/FUNDEB/MDE
QUALIFICAR O PROFESSOR, CUIDADOR, PESSOAL DE APOIO, PARA ATUAR NOS ESPAÇOS DE CRECHE	CAPACITAR 100% PROFISSIONAIS DA CRECHE	2027	SEMED	Não	RECURSO PRÓPRIO/FUNDEB/MDE
ADEQUAR OS 04 ESTABELECIMENTOS DA EDUCAÇÃO INFANTIL COM INFRAESTRUTURA PARA AS CRIANÇAS NA PRIMEIRA INFÂNCIA	ADEQUAR 100% DAS CRECHES	2027	SEMED	Não	RECURSO PRÓPRIO/FUNDEB/MDE
ADEQUAR A ESTRUTURA FÍSICA DAS 04 CRECHES EXISTENTES COM BANHEIROS E FRALDARIOS, PARA ATENDER A CRIANÇA DE 0 ANOS A 06 ANOS	ADEQUAR 100% DAS CRECHES	2027	SEMED	Não	RECURSO PRÓPRIO/FUNDEB/MDE

PREFEITURA MUNICIPAL DE LARANJEIRAS



PREFEITURA MUNICIPAL DE LARANJEIRAS

0					
4. FALTA DE EQUIPE MULTIPROFISSIONAL NOS ESPAÇOS EDUCAÇÃO					
SITUAÇÃO PROBLEMA IDENTIFICADA:	0				
INDICADOR:	0%				
STATUS ATUAL DO INDICADOR:	100%				
META PARA O INDICADOR:	8 ANOS				
PRAZO PARA ALCANÇAR A META:					
ACÕES	META	PRAZO	EXECUTOR	PREVISTA NO PLANO SETORIAL DO EXECUTOR?	ORÇAMENTO E RECURSOS
REALIZAR DIAGNOSTICO PARA IDENTIFICAR O QUNTITATIVO DE PROFISSIONAIS NECES	100%	2025	SEMED	Não	RECURSO PROPRIO
FORMULAR PROJETO DE LEI PARA REALIZAR CONCURSO	100%	2026	SEMED	Não	RECURSO PROPRIO
APROVAR PROJETO DE LEI NO LEGISLATIVO	100%	2026	SEMED	Não	RECURSO PROPRIO
SANCIONAR A LEI APROVADA	100%	2026	SEMED	Não	RECURSO PROPRIO
GARANTIR ORÇAMENTO PUBLICO	100%	ago/26	SEMED	Não	RECURSO PROPRIO
CONCURSO PÚBLICO E/OU PSS	100%	2027	SEMED	Não	RECURSO PROPRIO
QUALIFICAR OS PROFISSIONAIS DO CONCURSO	100%	2028	SEMED	Não	FNDE / MDE

7.5 SAÚDE E CRIANÇA

As políticas públicas de saúde no Brasil são um conjunto de medidas estabelecidas pelo governo para resolver questões relacionadas à saúde e qualidade de vida, visando o bem-estar da população. Essas políticas públicas são capazes de afetar todos os indivíduos, independentemente da escolaridade, raça e etnia, sexo, religião ou classe social.

Promover essas ações diz respeito, então, a melhorar o padrão de vida da sociedade. As políticas de saúde no Brasil podem ser planejadas e fomentadas em nível federal, estadual ou municipal. A base para muitas dessas medidas é o SUS (Sistema Único de Saúde).



PREFEITURA MUNICIPAL DE LARANJEIRAS

É importante perceber que as políticas públicas atuam garantindo que os direitos assegurados na Constituição sejam efetivamente cumpridos. Há, neste contexto, uma diferenciação relevante entre políticas públicas de Estado e de governo.

As políticas de Estado devem ser independentes do governo vigente e são totalmente amparadas pela Constituição. Já as políticas de governo podem estar sujeitas a alterações e até descontinuidades devido às alternâncias no poder.

Considerando o eixo referente à Saúde, com a proposta de ações apontadas no quadro acima identificado, é pertinente contextualizar a conjuntura e a execução dos serviços que já são realizados atualmente através da Rede Assistencial de Saúde Municipal, fazendo o recorte para as que são previstas para a Primeira Infância.

Atualmente, o município conta com uma rede composta por 11 equipes da Estratégia de Saúde da Família, distribuída em 12 Estabelecimentos de Saúde, referentes aos serviços da Atenção Primária, considerando também que outros serviços existem no município como forma de contemplar a atenção à saúde de forma mais integralizada, acessível e demonstrando qualidade para oferta às demandas existentes, como por exemplo Centro de Fisioterapia Municipal, Centro Municipal de Especialidades, Laboratório Municipal, Centro de Atenção Psicossocial (CAPS), dentre outros.

Ao que cerne as atividades que se executam no contexto da Saúde da Primeira Infância, importante salientar que as Unidades de Referência trabalham com execução de estratégias anuais que contemplam, a busca ativa das mulheres gestantes ainda no primeiro quadrimestre para acompanhamento mensal da gestação, com identificação de possíveis agravos referentes à mãe e saúde da criança, Imunização eficiente, com o acompanhamento e controle das cadernetas de vacinação – na Unidade, no domicílio e nas Escolas, através do Programa Saúde na Escola (PSE), reforço de ações educativas no território, de forma gradual e recorrente, com finalidade de prevenção e promoção de saúde referente as doenças prevalentes na faixa etária preconizada.

Salientamos ainda que conforme informado no quadro operativo, ressaltamos que o município fez adesão com o Telemedicina – Programa Ministerial, com a possibilidade e já em execução de consultas online, com presença do profissional da Atenção Primária Municipal e o especialista neuropediatra, como forma de potencializar o cuidado ao que necessite em se tratando da criança acompanhada.



PREFEITURA MUNICIPAL DE LARANJEIRAS

Ademais, em referência a qualificação e capacitação dos profissionais sobre temas pertinentes, desde 2021 ratifica-se que o município considera como prioritário o fomento de atividades pertinentes a educação continuada e permanente, como forma de qualificar a assistência prestada nas unidades de saúde, e salientando a importância de busca ativa como fator essencial para os casos onde os pacientes não conseguem vínculo de segmento para saúde e autocuidado.

FRAGILIDADE NA ATENÇÃO A SAÚDE DA CRIANÇA					
PROBLEMA:	ATENDIMENTO PUERICULTURA				
INDICADOR:	20%				
STATUS ATUAL DO INDICADOR:	95%				
META PARA O INDICADOR:	6 ANOS				
PRAZO PARA ALCANÇAR A META:ANO	META				
ACÕES	META	PRAZO	EXECUT OR	PREVI STA NO	ORÇAMENTO E RECURSOS
CAPACITAR A EQUIPE TÉCNICA	100% DOS TRABALHADORES EQUIPE SAÚDE DA FAMÍLIA	100% DOS TRABALHADORES EQUIPE SAÚDE DA FAMÍLIA	SMS	Sim	ORÇAMENTO SAÚDE
AMPLIAR ACESSO AS CONSULTAS DE CRIANÇA	100% ATÉ 2026 E 60% ATÉ 2028 E 100% ATÉ 2032	40% ATÉ 2026 E 60% ATÉ 2028 E 100% ATÉ 2033	SMS	Sim	ORÇAMENTO/RECURSO SAÚDE - FMS
QUALIFICAR TODA ESTRUTURA FÍSICA DE CONSULTÓRIOS E PARQUE TECNOLÓGICO (EQUIPAMENTOS)	QUALIFICAR 12 UNIDADES DE SAÚDE	QUALIFICAR 12 UNIDADES DE SAÚDE	SMS	Sim	ORÇAMENTO/RMS/EMENDA PARLAMENTAR/CONVENIO
CAPACITAR AS EQUIPES DE SAÚDE DA FAMÍLIA PARA UTILIZAÇÃO DA CADERNETA DA CRIANÇA	100% DAS 11 EQUIPES DA SAÚDE DA FAMÍLIA	100% DAS 11 EQUIPES DA SAÚDE DA FAMÍLIA	SMS	Sim	ORÇAMENTO SAÚDE
CAPACITAR DE FORMA INTERSETORIAL OS PROFISSIONAIS: SAÚDE, EDUCAÇÃO, ASSISTÊNCIA PARA UTILIZAÇÃO D CADERNETA DA CRIANÇA	100% DAS EQUIPES DA TRES SECRETARIAS	100% DAS EQUIPES DA TRES SECRETARIAS	SMS	Sim	ORÇAMENTO SAÚDE
QUALIFICAR AS FAMÍLIAS PARA A ESTIMULAÇÃO PRECOCE	100% FAMÍLIAS CADASTRADAS COM FILHOS/DEFICIÊNCIA E TRANSTORNOS GLOBAL/TERRITÓRIO	100% FAMÍLIAS CADASTRADAS COM FILHOS/DEFICIÊNCIA E TRANSTORNOS GLOBAL/TERRITÓRIO	SMS	Sim	ORÇAMENTO SAÚDE
AMPLIAR OS PROFISSIONAIS DE ESPECIALISTAS EM DEFICIÊNCIAS: TO, FISIOTERAPEUTA, FONO, PSICÓLOGO E NEUROPEDIATRA	AUMENTAR EM 50% DO NUMERO EXISTANTE	AUMENTAR EM 50% DO NUMERO EXISTANTE	SMS	Sim	ORÇAMENTO SAÚDE
INSTITUIR CONSULTAS POR TELEMEDICINA DE PROFISSIONAIS NEUROPEDIATRIA	100% DAS NECESSIDADES	100% DAS NECESSIDADES	SMS	Sim	ORÇAMENTO SAÚDE

POUCA ADESAO DAS FAMILIA A ATENÇA A SAÚDE DA CRIANÇA - Imunização					
SITUAÇÃO PROBLEMA IDENTIFICADA:					
INDICADOR:	95%				
STATUS ATUAL DO INDICADOR:	78%				
META PARA O INDICADOR:	18%				
PRAZO PARA ALCANÇAR A META:	3 ano				
ACÕES	META	PRAZO	EXECUT OR	PREVI STA NO	ORÇAMENTO E RECURSOS
SENSIBILIZAR A FAMÍLIA / PROMOÇÃO SAÚDE	100% FAMÍLIAS CADASTRADAS/TERRITÓRIO	2025	SMS	Sim	ORÇAMENTO SAÚDE
PROMOVER CAMPANHAS CONTINUADAS SOBRE A IMPORTÂNCIA DA VACINAÇÃO	REALIZAR UMA CAMPANHA A CADA QUADRIMESTRE	2025	SMS	Sim	ORÇAMENTO SAÚDE
FOMENTAR BUSCA ATIVA VACINAL - INTERSETORIAL	IMUNIZAR 95%	2025	SMS	Sim	ORÇAMENTO SAÚDE



PREFEITURA MUNICIPAL DE LARANJEIRAS

7.8 A INFRAESTRUTURA A CIDADES E A CRIANÇA DE 0 A 6 ANOS

A cidade de Laranjeira é uma cidade histórica, e a comunicação visual da cidade precisa dar a criança pequena o amparo necessário à sua mobilidade, e aproveitamento mais efetivos. Aproveitar os espaços da cidade e introduzir historicidade é também uma forma de educar para o mundo inclusivo e que respeite a pluralidades das infâncias.

Pensando nessa perspectiva, buscamos introduzir nas figuras culturais da cidade de Laranjeiras uma carinha de criança para uma de comunicação visual, que desperte a criança o cuidado respeito e zelo da cultura, assim como explorar as ruas praças e becos da cidade, transformando visualmente lugares por onde as crianças caminham.

SITUAÇÃO PROBLEMA IDENTIFICADA:		5 - FALTA DE RUAS E PRAÇAS COM ADEQUAÇÃO PARA ACESSO DAS CRIANÇAS DE 0 A 6 ANOS			
INDICADOR:	0%	PREFEITURA MUNICIPAL DE LARANJEIRAS			
STATUS ATUAL DO INDICADOR:	0%				
META PARA O INDICADOR:	100%	7 ANOS DE A CRIANÇA DE 0 A 6 ANOS			
PRAZO PARA ALCANÇAR A META:					
AÇÕES	META	PRAZO	EXECUTOR	PREVISTA NO PLANO SETORIAL DO EXECUTOR?	ORÇAMENTO E RECURSOS
FAZER LEVANTAMENTO DE ESPAÇOS A PROMOVER ADEQUAÇÃO	100%	2032	SEMIP	Não	RECURSO PROPRIO
ARTICULAÇÃO E VIABILIZAÇÃO ORÇAMENTARIA JUNTO AO GESTÃO/PREFEITO	100%	2032	SEMIP	Não	RECURSO PROPRIO
ELABORAÇÃO DE PROJETOS PILOTOS EM AREAS DEFINIDAS PARA EXECUÇÃO EM 2024 (CRECHE POVOADO MUSSUCA - PRAÇA DA BANDEIRA - QUADRA DO POVOADO MUSSUCA)	100%	2024	SEMIP	Não	RECURSO PROPRIO
ELABORAÇÃO DE PROJETOS FUTUROS APÓS FINALIZAÇÃO DAS PROPOSTAS DE "PROJETO PILOTO"	100%	2032	SEMIP	Não	RECURSO PROPRIO
PROCESSO DE APROVAÇÃO DE PROJETO JUNTO AO IPHAN QUANDO NECESSÁRIO	100%	2032	SEMIP	Não	ORÇAMENTO E RECURSOS PROPRIO



PREFEITURA MUNICIPAL DE LARANJEIRAS

8. Monitoramento e avaliação

O monitoramento das ações a serem executadas de acordo com o exposto no PMPI presente Plano será feito por meio de encontros bimensais da comissão de monitoramento, de forma bimensal da comissão, composta por membros da comissão de intersetorial, que deve acompanhar as ações micro realizadas no território e as devidas alterações, caso sejam feitas na execução do Plano.

PREFEITURA MUNICIPAL DE LARANJEIRAS
PMPI LARANJEIRAS 20/32



PREFEITURA MUNICIPAL DE LARANJEIRAS

9. Referências bibliográficas

- Fortalecimento do sistema de garantia de direitos para operadores/Avante - Educação e Mobilização Social; organização por Ivanna Paula Castro Oliveira _ e Guilherme Dalla Rosa Osório; revisão por Judite Amélia Lago Dutra. Salvador: [s.n.], 2022.80 p.: il. - (Coleção Primeira Infância Cidadã; Trilha Formativa 2) ISBN 978-85-60828-33-3 1. Criança - Direitos 2. Políticas públicas 3. Estatuto da Criança e do Adolescente Título I
 - Guia de Elaboração do Plano Municipal pela Primeira Infância
 - Elaboração e monitoramento da implementação do Plano Municipal pela 90 p.: il. - (Coleção Primeira Infância Cidadã; Trilha Formativa 3) ISBN 978-85-60828-36-4 CDD: 342.087 CDU: 342.71. Criança - Direitos 2. Políticas públicas 3. Estatuto da Criança e do Adolescente I. Thomazinho, Márcia II. Silva, Ladisséa III. Oliveira, José Ricardo IV. Título Primeira Infância (PMPI); organização por Centro de Criação de Imagem Popular (CECIP); revisão por Judite Amélia Lago Dutra. – Salvador: Avante,
 - Plano Nacional pela Primeira Infância 2010 - 2022 | 2020 – 2030
 - Coleção Primeira Infância Cidadã COMUNICAÇÃO E ADVOCACY PELA PRIMEIRA INFÂNCIA Trilha formativa 4 Salvador: Avante, 2022
- Comunicação e advocacy pela primeira infância/Avante-Educação e Mobilização Social; Coordenação por Gianne Neves; Organização por Centro de Criação de Imagem Popular (CECIP). – Salvador: [s.n.], 2022. 58 p.: il. - (Coleção Primeira Infância Cidadã; Trilha Formativa 4) ISBN 978-85-60828-38-8
 - 1. Criança - Direitos 2. Políticas públicas 3. Estatuto da Criança e do Adolescente I. Ednin, Madzar II. Cruz, Beatriz III. Mattos, Rosa Maria IV. Título Avante – Educação e Mobilização Social Desenvolvimento institucional e fluxos financeiros para o Conselho Municipal de Direitos da Criança e do Adolescente / Avante – Educação e Mobilização Social; – Salvador: Avante, 2023. 60 p.: il. -- (Coleção Primeira Infância Cidadã; Trilha Formativa 5) ISBN: 978-85-60828-39-5 1. Criança - Direitos. 2. Políticas públicas. 3. Estatuto da Criança e do Adolescente. i. Araújo, Candice Ferreira. II. Título. CDD 323.3 Primeira Infância
 - AVANÇOS DO MARCO LEGAL DA PRIMEIRA INFÂNCIA Relator Deputado Federal Osmar Terra Equipe Técnica Ivânia Ghesti-Galvão (Coordenadora) Consultores Legislativos Brasília – 2016.



Laranjeiras - Sergipe

ESTADO DE SERGIPE
PREFEITURA MUNICIPAL DE LARANJEIRAS

ANEXO II

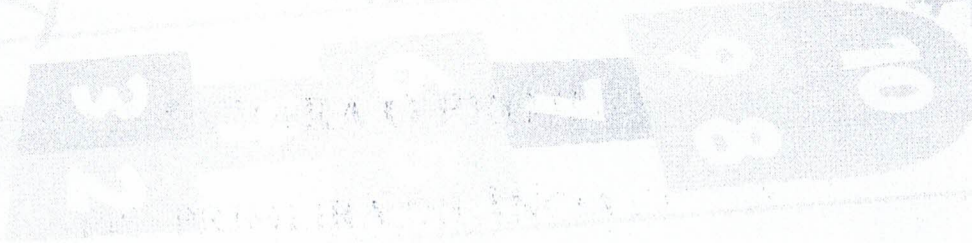
ANEXO



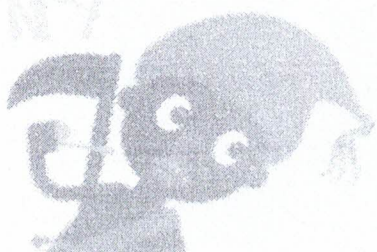
PREFEITURA MUNICIPAL DE LARANJEIRAS
SECRETARIA MUNICIPAL DE INFRAESTRUTURA E SERVIÇOS PÚBLICOS

PROPOSTA PARA O PROJETO PILOTO
PIC- PRIMEIRA INFÂNCIA CIDADÃ

PREFEITURA MUNICIPAL DE LARANJEIRAS
SECRETARIA MUNICIPAL DE INFRAESTRUTURA E SERVIÇOS PÚBLICOS



LARANJEIRAS/SE
2023





PREFEITURA MUNICIPAL DE LARANJEIRAS

SECRETARIA MUNICIPAL DE INFRAESTRUTURA E SERVIÇOS PÚBLICOS

OBJETIVO GERAL: EXECUTAR ADEQUAÇÕES NOS ESPAÇOS PÚBLICOS PARA CONTEMPLAR O VIVER A PARTIR DO OLHAR DA CRIANÇA DE 0 A 6 ANOS.

PREVISÃO DE INTERVENÇÕES : POTENCIALIZAR A COMUNICAÇÃO VISUAL EM ESPAÇOS PÚBLICOS EM BECOS RUAS, PRAÇAS, PECS E ESCOLAS HONRANDO A CULTURA LARANJEIRENSE.

LARANJEIRAS/SE

2023



PREFEITURA MUNICIPAL DE LARANJEIRAS

SECRETARIA MUNICIPAL DE INFRAESTRUTURA E SERVIÇOS PÚBLICOS

METODOLOGIA: UTILIZAR OS PERSONAGENS DA CULTURA LARANJEIRENSE NO FORMATO E TRAÇOS INFANTIS SENDO COMPATÍVEL COM A ALTURA DA CRIANÇA DE 0 A 6 ANOS (NO MÁXIMO 95 CENTÍMETROS).

AS FIGURAS A SEGUIR PODERÃO SER PINTADAS OU PLOTADAS EM PAINÉIS, PAREDES OU PISOS DOS ESPAÇOS PÚBLICOS NO MUNICÍPIO DE LARANJEIRAS.

LARANJEIRAS/SE

2023



PREFEITURA MUNICIPAL DE LARANJEIRAS
SECRETARIA MUNICIPAL DE INFRAESTRUTURA E SERVIÇOS PÚBLICOS

LAMBE SUJO



LARANJEIRAS/SE
2023



PREFEITURA MUNICIPAL DE LARANJEIRAS

SECRETARIA MUNICIPAL DE INFRAESTRUTURA E SERVIÇOS PÚBLICOS

SUZANA



LARANJEIRAS/SE

2023



PREFEITURA MUNICIPAL DE LARANJEIRAS
SECRETARIA MUNICIPAL DE INFRAESTRUTURA E SERVIÇOS PÚBLICOS

PAI JUÁ



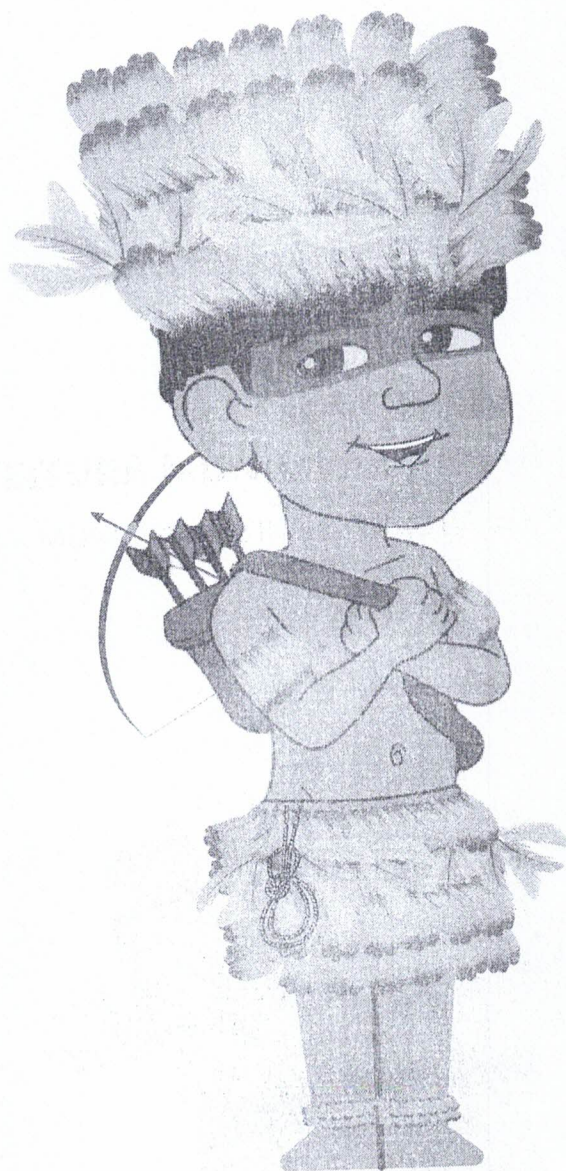
LARANJEIRAS/SE
2023



PREFEITURA MUNICIPAL DE LARANJEIRAS

SECRETARIA MUNICIPAL DE INFRAESTRUTURA E SERVIÇOS PÚBLICOS

CABOCLINHO



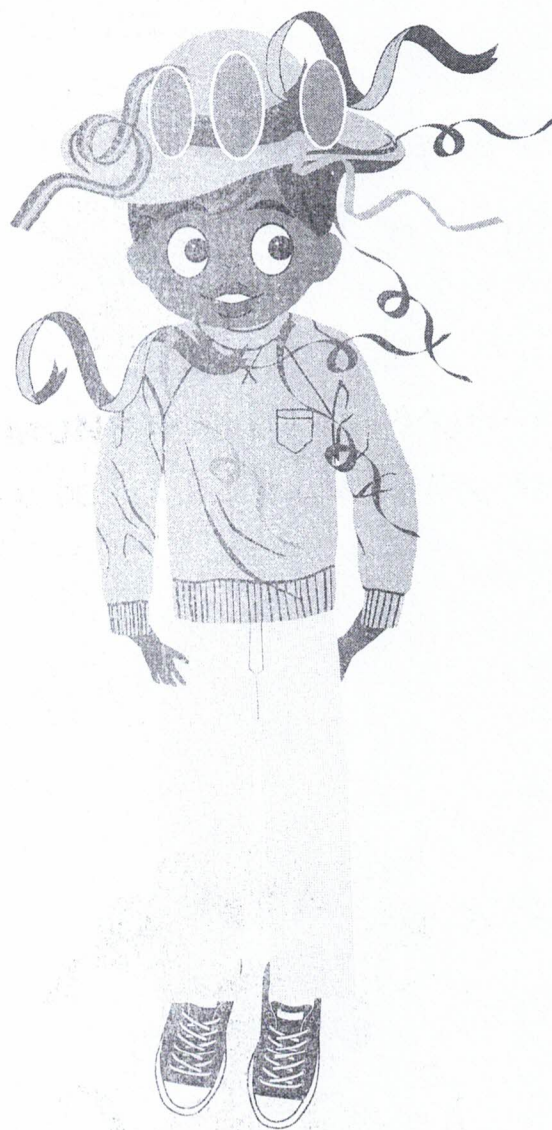
LARANJEIRAS/SE

2023



PREFEITURA MUNICIPAL DE LARANJEIRAS
SECRETARIA MUNICIPAL DE INFRAESTRUTURA E SERVIÇOS PÚBLICOS

CACUMBI



LARANJEIRAS/SE
2023



PREFEITURA MUNICIPAL DE LARANJEIRAS
SECRETARIA MUNICIPAL DE INFRAESTRUTURA E SERVIÇOS PÚBLICOS

SAMBA DE PAREIA



LARANJEIRAS/SE
2023



PREFEITURA MUNICIPAL DE LARANJEIRAS

AMBA DE COCO SECRETARIA MUNICIPAL DE INFRAESTRUTURA E SERVIÇOS PÚBLICOS



LARANJEIRAS/SE

2023



PREFEITURA MUNICIPAL DE LARANJEIRAS

SECRETARIA MUNICIPAL DE INFRAESTRUTURA E SERVIÇOS PÚBLICOS

REISADO



LARANJEIRAS/SE

2023



PREFEITURA MUNICIPAL DE LARANJEIRAS
SECRETARIA MUNICIPAL DE INFRAESTRUTURA E SERVIÇOS PÚBLICOS

TAIEIRA



LARANJEIRAS/SE
2023



PREFEITURA MUNICIPAL DE LARANJEIRAS

SECRETARIA MUNICIPAL DE INFRAESTRUTURA E SERVIÇOS PÚBLICOS

SÃO GONÇALO



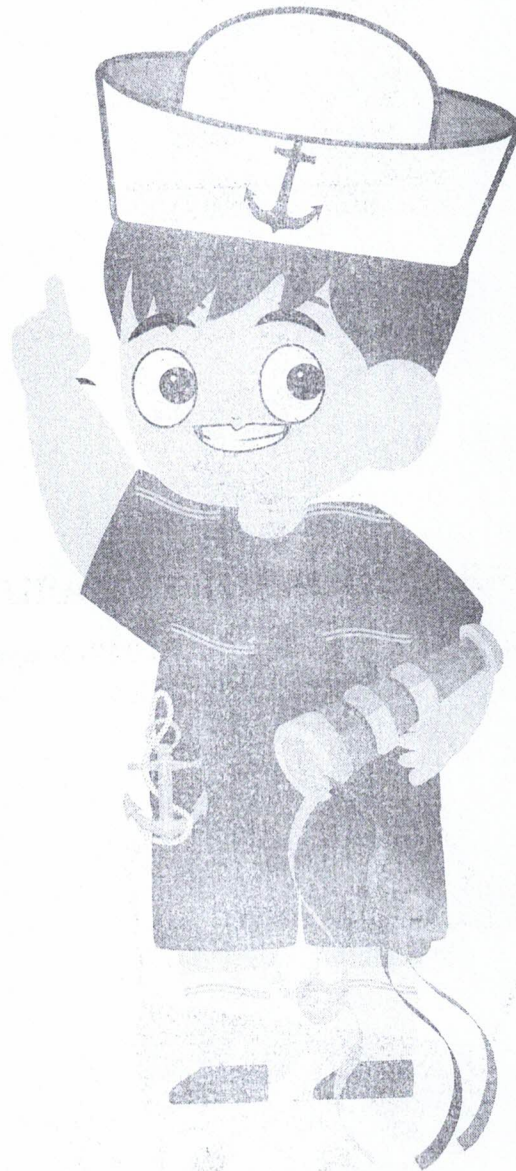
LARANJEIRAS/SE

2023



PREFEITURA MUNICIPAL DE LARANJEIRAS
SECRETARIA MUNICIPAL DE INFRAESTRUTURA E SERVIÇOS PÚBLICOS

CHEGANÇA



LARANJEIRAS/SE
2023



PREFEITURA MUNICIPAL DE LARANJEIRAS
SECRETARIA MUNICIPAL DE INFRAESTRUTURA E SERVIÇOS PÚBLICOS

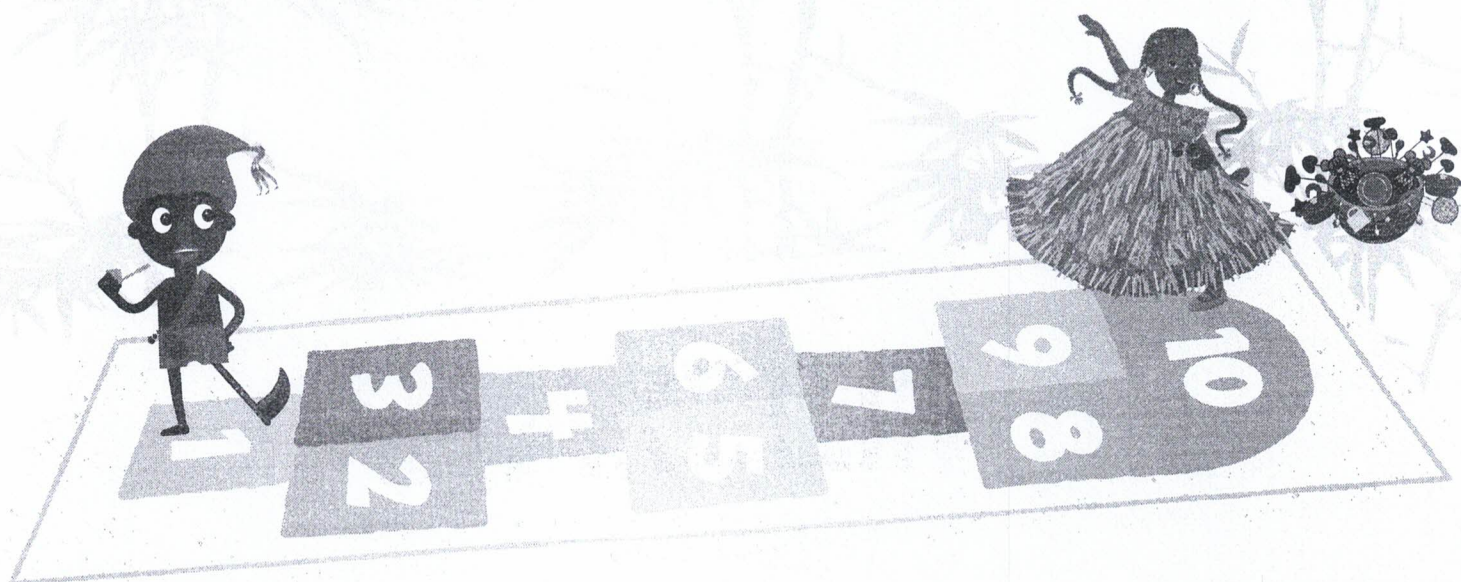
BRINCADEIRA DE CRIANÇA

LARANJEIRAS/SE
2023



PREFEITURA MUNICIPAL DE LARANJEIRAS
SECRETARIA MUNICIPAL DE INFRAESTRUTURA E SERVIÇOS PÚBLICOS

AMARELINHA



LARANJEIRAS/SE
2023



PREFEITURA MUNICIPAL DE LARANJEIRAS

SECRETARIA MUNICIPAL DE INFRAESTRUTURA E SERVIÇOS PÚBLICOS

RELÓGIO DE JO



LARANJEIRAS/SE

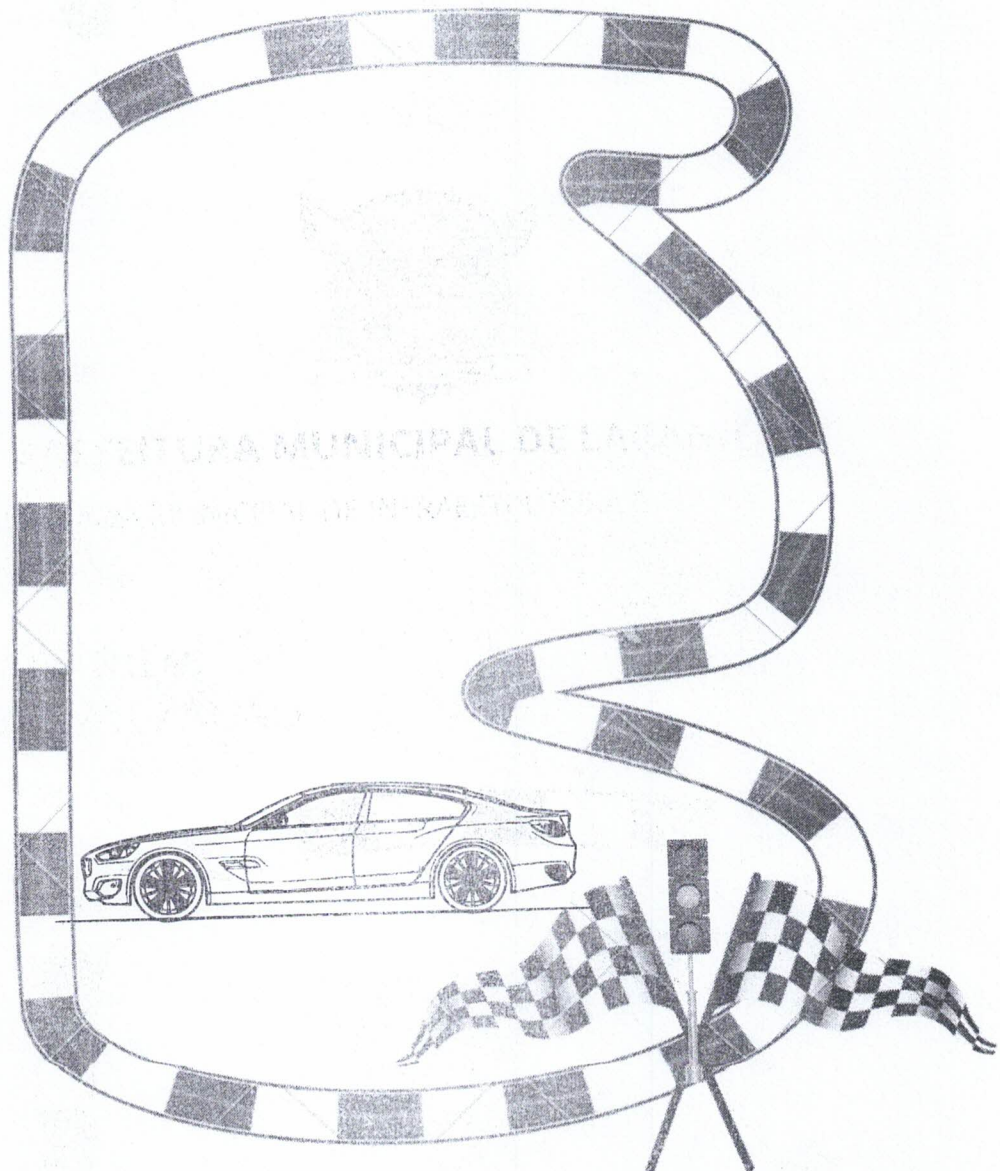
2023



PREFEITURA MUNICIPAL DE LARANJEIRAS

SECRETARIA MUNICIPAL DE INFRAESTRUTURA E SERVIÇOS PÚBLICOS

PISTA DE CORRIDA APRENDENDO SINALIZAÇÃO



LARANJEIRAS/SE

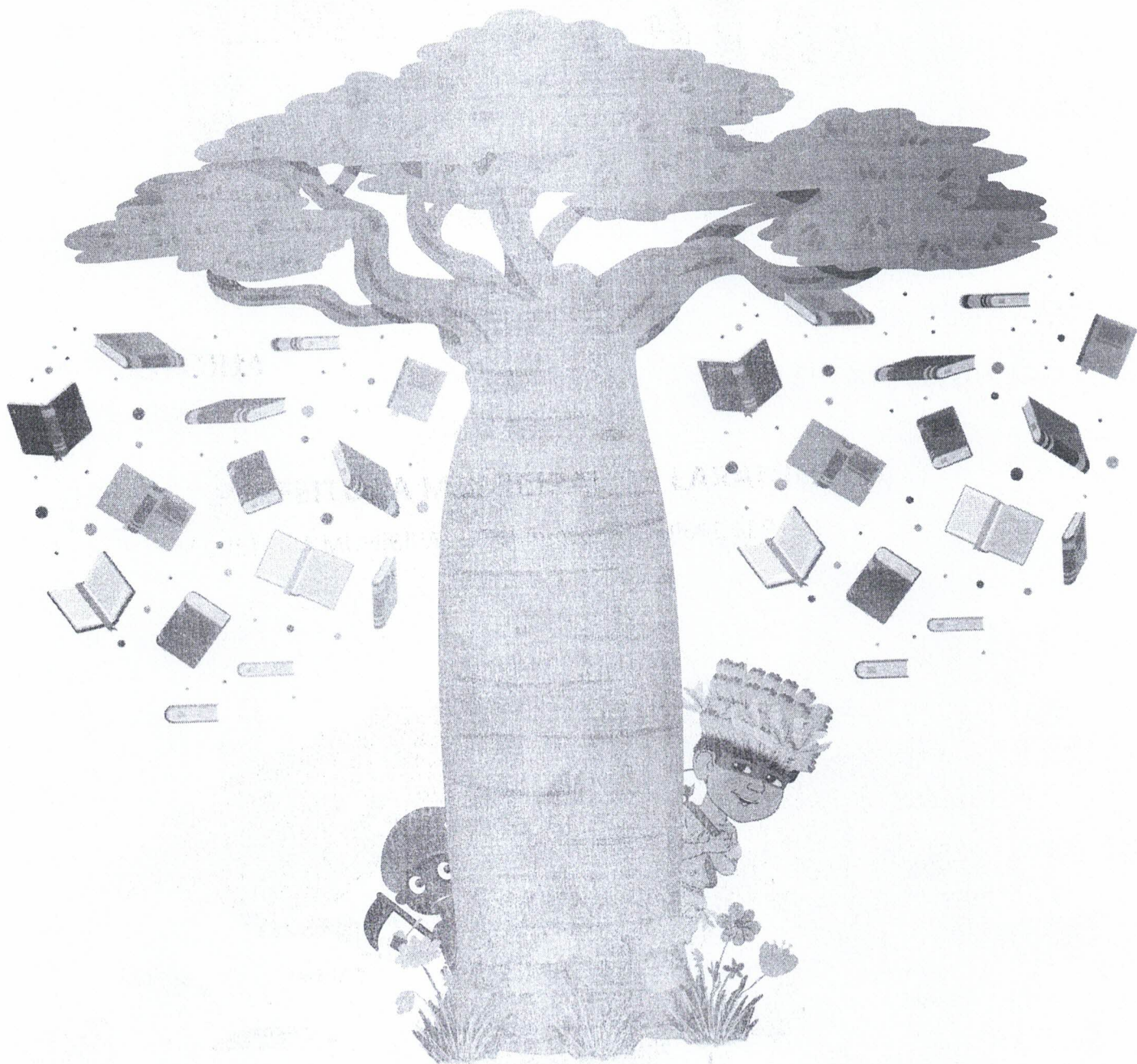
2023

CAÇÃO DE HISTORIA



PREFEITURA MUNICIPAL DE LARANJEIRAS

SECRETARIA MUNICIPAL DE INFRAESTRUTURA E SERVIÇOS PÚBLICOS



LARANJEIRAS/SE

2023



PREFEITURA MUNICIPAL DE LARANJEIRAS
SECRETARIA MUNICIPAL DE INFRAESTRUTURA E SERVIÇOS PÚBLICOS

ÁRVORE DA FAMA



LARANJEIRAS/SE
2023

AMARELINHA COM OS PÉS



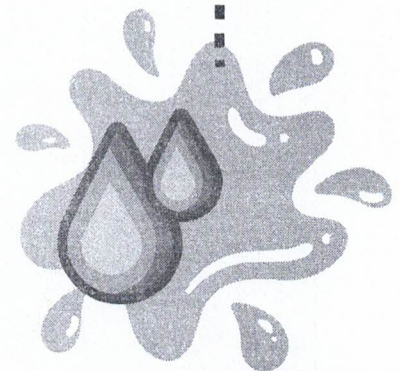
PREFEITURA MUNICIPAL DE LARANJEIRAS

SECRETARIA MUNICIPAL DE INFRAESTRUTURA E SERVIÇOS PÚBLICOS

PARABÉNS!



COMEÇE!



AGORA BEBA ÁGUA!

LARANJEIRAS/SE

2023



PREFEITURA MUNICIPAL DE LARANJEIRAS
SECRETARIA MUNICIPAL DE INFRAESTRUTURA E SERVIÇOS PÚBLICOS

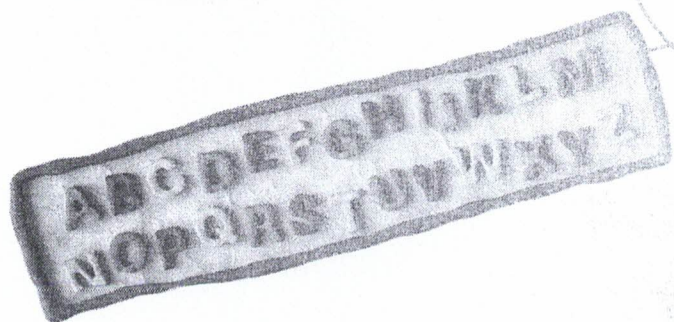
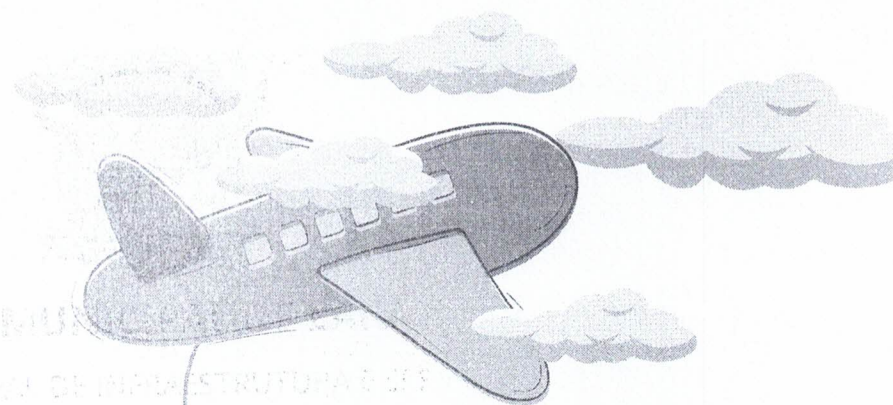
VOGAIS





PREFEITURA MUNICIPAL DE LARANJEIRAS
SECRETARIA MUNICIPAL DE INFRAESTRUTURA E SERVIÇOS PÚBLICOS

ALFABETO





PREFEITURA MUNICIPAL DE LARANJEIRAS

SECRETARIA MUNICIPAL DE INFRAESTRUTURA E SERVIÇOS PÚBLICOS

LEGENDA:



LAMBE-SUJO: Pintados com uma tinta negra escura, são guiados por um príncipe, e pelo rei do quilombo. Os Lambe Sujos lembram, de cara, o saci-pererê, personagem imortalizado por Monteiro Lobato no século XX. Alguns fumam cachimbo e outros chupam chupeta. Cativam de imediato com seus pandeiros, ganzás e tambores, que se combinam num ritmo afro contagiante.



MÃE SUZANA : Mãe Suzana é a cuidadora do bando, que fornece os suprimentos para fortalecê-los. Por isso, carrega na cabeça utensílios de todo tipo.



PAI JUÁ : Guia espiritual dos negros diante da batalha que vão encenar ao final da tarde contra os Caboclinhos.

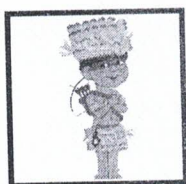
LARANJEIRAS/SE

2023



PREFEITURA MUNICIPAL DE LARANJEIRAS

SECRETARIA MUNICIPAL DE INFRAESTRUTURA E SERVIÇOS PÚBLICOS



CABOCLINHO : Representam os índios contratados pelos donos dos engenhos de açúcar para recapturar seus escravos, prática comum naquele Brasil até 1888, quando a escravidão foi finalmente abolida.



SAMBA DE PAREIA: O samba é uma manifestação de canto e dança de origem africana, brincada nos terreiros das casas grandes, para amenizar o trabalho do eito.



SAMBA DE COCO: Dança de origem africana que está ligada diretamente à formação dos quilombos, tendo também uma forte influência indígena. Caracterizado pela dança em roda e pelo uso de instrumentos de percussão o samba de coco traz para o centro da música e da dança as mestras da cultura popular e o poder da oralidade de manter acesa a chama da memória.



SÃO GONÇALO : São Gonçalo era um marinheiro que conseguia atrair peixes com seus cantos e toques de viola, pescá-los e distribuí-los aos pobres. Os homens que dançam ao redor do violeiro são conhecidos como “as figuras”, e representam as mulheres que deixavam a prostituição para dançar ao redor do santo

LARANJEIRAS/SE

2023



PREFEITURA MUNICIPAL DE LARANJEIRAS

SECRETARIA MUNICIPAL DE INFRAESTRUTURA E SERVIÇOS PÚBLICOS



CACUMBI : Grupo folclórico tradicional , o qual possui origem na cultura afro-brasileira. O cacumbi apresenta-se no Dia de Reis, quando a dança é realizada em homenagem a São Benedito e Nossa Senhora do Rosário. Pela manhã, os integrantes do grupo assistem à missa na igreja, onde cantam e dançam em homenagem aos santos padroeiros dos negros.



REISADO : É a celebração que encena a chegada dos reis magos e tem como principal finalidade louvar o menino Jesus. O bailado e a alegria, representados pelo grupo, formam um teatro contagiante.



TAIEIRA : É um grupo formado por mulheres que integram os festejos do Dia de Reis, em Laranjeiras. Tem características religiosas e profanas e reverencia dois santos que eram fortemente louvados pelos escravos, São Benedito e Nossa Senhora do Rosário.



CHEGANÇA : Seus personagens trajam-se de marujos, que representam a marinha com seus títulos hierárquicos. Para a encenação dos personagens mouros, alguns integrantes do grupo incorporam os reis, embaixadores e príncipes de séculos passados.



PREFEITURA MUNICIPAL DE LARANJEIRAS

SECRETARIA MUNICIPAL DE INFRAESTRUTURA E SERVIÇOS PÚBLICOS



BAOBÁ : O baobá é uma árvore de grande porte, proveniente das estepes africanas e regiões semiáridas de Madagascar, estando presente, ainda, no continente australiano.

Brenno Monnayn Santos de Matos

Arquiteto e Urbanismo

CAU nº A289148-4

Adailton Mário Souza Santos

Secretário Municipal de Infraestrutura e Serviços Públicos

Portaria nº 83/2023

LARANJEIRAS/SE

2023