



ESTADO DE SERGIPE
FUNDO MUNICIPAL DE SAÚDE DE GARARU

RELATÓRIO DE GESTÃO
– Exercício de 2018–

Em cumprimento às exigências legais, juntamos a Prestação de Contas do **exercício de 2018**, o presente Relatório de Gestão, onde procuramos demonstrar alguns indicadores que contribuirão para a avaliação da gestão deste órgão, sob o ponto de vista da legalidade, eficiência, eficácia, economicidade e efetividade na utilização dos recursos públicos.

Constam ainda no presente relatório, de forma resumida, todas as informações relacionadas à movimentação orçamentária, financeira e patrimonial da entidade. Todos os registros contábeis obedeceram rigorosamente a legislação em vigor, em especial a Lei Federal nº 4.320/64 e a Lei Complementar Federal nº 101/00.

I – DA DOCUMENTAÇÃO:

Integra a presente Prestação de Contas todos os documentos exigidos através da Resolução TC nº 223/02. Todas as peças foram arrumadas na ordem sequencial estabelecida na referida Resolução.

II – DO PLANEJAMENTO:

No setor público, planejamento é o estudo e o estabelecimento das diretrizes e metas que deverão orientar a ação governamental. Planejamento é o processo de definição de um cenário futuro desejado e dos meios eficazes para alcançá-lo. No atual sistema orçamentário nacional, estabelecido pela Constituição Federal, três são os instrumentos utilizados para a operacionalização do processo de planejamento nos entes federados: o Plano Plurianual, a Lei de Diretrizes Orçamentárias e a Lei Orçamentária Anual.

A legislação orçamentária do Município de Gararu/SE, vigente durante o exercício de 2018 é a seguinte:

Plano Plurianual 2018-2021	Lei N.º 648 de 26/12/2017
Lei de Diretrizes Orçamentárias	Lei N.º 638 de 05/06/2017
Lei Orçamentária	Lei N.º 649 de 26/12/2017

Na Lei Orçamentária do exercício de 2018, a receita e a despesa foram estimadas e fixadas, respectivamente, da seguinte forma:

RECEITA	
Receita Corrente	—
Receita de Capital	—
TOTAL	—



ESTADO DE SERGIPE
FUNDO MUNICIPAL DE SAÚDE DE GARARU

DESPESA	
Despesa Corrente	4.605.930,00
Despesa de Capital	309.000,00
TOTAL	4.914.930,00

A Lei Orçamentária do Município, elaborada em conformidade com as metas previstas no Plano Plurianual e na Lei de Diretrizes Orçamentárias, contempla as seguintes ações:

DESCRIÇÃO	TIPO
MANUTENÇÃO DO PROGRAMA DE SAÚDE DA FAMÍLIA	ATIVIDADE
CONCURSO PÚBLICO	ATIVIDADE
DEMAIS PROGRAMAS DO GOVERNO ESTADUAL E/OU FEDERAL	ATIVIDADE
GESTÃO DAS ATIVIDADES ADMINISTRATIVAS DA SECRETARIA DE SAÚDE E BEM ESTAR SOCIAL	ATIVIDADE
GESTÃO DE ATENÇÃO BÁSICA EM SAÚDE	ATIVIDADE
MANUTENÇÃO DA ASSISTÊNCIA FARMACÊUTICA	ATIVIDADE
MANUTENÇÃO DA CLÍNICA DA SAÚDE DA FAMÍLIA	ATIVIDADE
MANUTENÇÃO DA VIGILÂNCIA EPIDEMIOLÓGICA E AMBIENTAL	ATIVIDADE
MANUTENÇÃO DA VIGILÂNCIA SANITÁRIA	ATIVIDADE
MANUTENÇÃO DO CONSELHO MUNICIPAL DE SAÚDE	ATIVIDADE
MANUTENÇÃO DO PROGRAMA DE AGENTES COMUNITÁRIOS DE SAÚDE	ATIVIDADE
MANUTENÇÃO DO PROGRAMA DE SAÚDE BUCAL	ATIVIDADE
MANUTENÇÃO DOS CONSELHOS VINCULADOS À SAÚDE	ATIVIDADE
NÚCLEOS DE APOIO À SAÚDE DA FAMÍLIA - NASF	ATIVIDADE
PAB FIXO	ATIVIDADE
PROGRAMA MAIS MÉDICOS PARA O BRASIL	ATIVIDADE
PROGRAMA NACIONAL DE MELHORIA DO ACESSO E DA QUALIDADE DA ATENÇÃO BÁSICA - PMAQ	ATIVIDADE
QUALIFICAÇÃO E CAPACITAÇÃO DOS SERVIDORES DA SAÚDE	ATIVIDADE
TETO MUNICIPAL DA MÉDIA E ALTA COMPLEXIDADE AMBULATORIAL E HOSPITALAR	ATIVIDADE
TRATAMENTO FORA DE DOMICÍLIO	ATIVIDADE
CONSTRUÇÃO, REFORMA E AMPLIAÇÃO DA FARMACIA BÁSICA	PROJETO
CONSTRUÇÃO, REFORMA E/OU AMPLIAÇÃO DA ACADEMIA DE SAÚDE	PROJETO
CONSTRUÇÃO, REFORMA E/OU AMPLIAÇÃO DE UNIDADES DE SAÚDE	PROJETO
REFORMA E/OU AMPLIAÇÃO DA SEDE DA SECRETARIA DE SAÚDE E BEM ESTAR SOCIAL	PROJETO
MANUTENÇÃO DO PROGRAMA DE SAÚDE DA FAMÍLIA	ATIVIDADE
CONCURSO PÚBLICO	ATIVIDADE
AQUISIÇÃO DE MOBILIÁRIOS, EQUIPAMENTOS E VEÍCULOS PARA A SECRETARIA DE SAÚDE E BEM ESTAR SOCIAL	PROJETO



ESTADO DE SERGIPE
FUNDO MUNICIPAL DE SAÚDE DE GARARU

III – DAS ALTERAÇÕES ORÇAMENTÁRIAS

A despesa inicialmente fixada na Lei Orçamentária sofreu algumas alterações no decorrer do exercício, ocasionada pela abertura de Créditos Adicionais, conforme demonstramos a seguir:

Despesa fixada inicial	4.914.930,00
Créditos suplementares abertos (+)	3.359.157,13
Créditos especiais abertos (+)	
Redução de dotações (-)	2.174.026,25
Despesa autorizada final	6.100.060,88

Para cobertura dos Créditos Adicionais abertos, foram utilizados os recursos previstos no art. 43, § 1º, da Lei Federal nº 4.320/64.

IV – DA GESTÃO ORÇAMENTÁRIA E FINANCEIRA:

a) RECEITA

A receita orçamentária arrecadada no exercício importou em **R\$ 3.540.670,85 (três milhões quinhentos e quarenta mil seiscientos e setenta reais e oitenta e cinco centavos)**.

Receita	Previsão	Arrecadação	Saldo
Receitas Correntes	—	3.540.670,85	3.540.670,85
Receitas de Capital	—	-	-
TOTAL	—	3.540.670,85	3.540.670,85

b) DA DESPESA

Dos créditos autorizados para o exercício de 2018, realizou-se uma despesa no valor de **R\$ 6.082.643,74 (seis milhões oitenta e dois mil seiscientos e quarenta e três reais e setenta e quatro centavos)** contra uma autorização de **R\$ 6.100.060,88 (seis milhões e cem mil sessenta reais e oitenta e oito centavos)** gerando uma economia orçamentária na ordem de **R\$ 17.417,14 (dezesete mil quatrocentos e dezessete reais e quatorze centavos)**, conforme demonstrado a seguir:

Categoria Econômica	Autorizado Final	Empenhado	Saldo
Despesas Correntes	5.460.722,73	5.443.310,48	17.412,25
Despesas de Capital	639.338,15	639.333,26	4,89
TOTAL	6.100.060,88	6.082.643,74	17.417,14



ESTADO DE SERGIPE
FUNDO MUNICIPAL DE SAÚDE DE GARARU

Os demonstrativos anexos à Prestação de Contas demonstrarão de forma detalhada toda a movimentação da despesa orçamentária no exercício.

c) **BALANÇO FINANCEIRO**

O Balanço Financeiro, apresentado na forma estabelecida no art. 103, da Lei Federal nº 4.320/64, tem a seguinte composição:

Receita Orçamentária	3.540.670,85	Despesa Orçamentária	6.082.643,74
Transf. Financ. Recebidas	2.672.551,93	Transf. Financ. Concedidas	0,00
Recebimentos Extraorçamentária	871.717,07	Pagamentos Extraorçamentária	755.149,32
Saldo em espécie do exercício anterior	1.535.778,75	Saldo em espécie p/ o exercício seguinte	1.782.925,54
TOTAL	8.620.718,60	TOTAL	8.620.718,60

V – DAS LICITAÇÕES:

Foram realizados no exercício **06** processos licitatórios conforme segue:

Modalidade	Nº	Vencedor(es)	Objeto
INEXIGIBILIDADE	01/2018	<ul style="list-style-type: none">LABORATORIO DE ANALISES CLÍNICAS DE PORTO DA FOLHA.LABORATÓRIO DE ANALISES CLÍNICA SÃO LUCAS LTDA-ME	CREDENCIAMENTO DE LABORATÓRIOS PARA REDE MUNICIPAL DE SAÚDE
DISPENSA	01/2018	<ul style="list-style-type: none">MARCOS ANDRE ALBUQUERQUE ARAÚJO	LOCAÇÃO DE IMÓVEL PARA ALOJAR OS PROFISSIONAIS QUE COMPÕE A EQUIPE DE SAÚDE DA FAMÍLIA (PSF0)
TOMADA DE PREÇO	01/2018	<ul style="list-style-type: none">ESSICON CONSTRUTORA E EMPREENDIMENT OS LTDA-ME	REFORMA E ADEQUAÇÃO DA UNIDADE BÁSICA DE SAÚDE DO POVOADO PALESTINA GARARU-SE
PREGÃO PRESENCIAL	02/2018	<ul style="list-style-type: none">ALVES & SOARES COMERCIAL DE MOVEIS EIRELI-MEZUMED COMERCIAL LTDABETANIAMED COMERCIAL EIRELI-EPPGM FARMA COMERCIAL LTDA-	AQUISIÇÃO DE EQUIPAMENTOS E MATERIAIS PERMANENTES DESTINADOS AS UNIDADES DE SAÚDE DESTE MUNICÍPIO



ESTADO DE SERGIPE
FUNDO MUNICIPAL DE SAÚDE DE GARARU

		<ul style="list-style-type: none">EPP• COMERCIAL PEREIRATA E SOARES LTDA-ME• BEATRIZ COMERCIO DE MOVEIS EIRELI• BIODIAG DIAGNOSTICO E HOSPITALAR LTDA-EPP• AJS COMERCIAL LTDA-ME	
DISPENSA	02/2018	<ul style="list-style-type: none">• MARCOS ANDRÉ ALBUQUERQUE ARAÚJO	OCAÇÃO DE IMÓVEL PARA ALOJAR OS PROFISSIONAIS QUE COMPÕE A EQUIPE DE SAÚDE DA FAMÍLIA (PSF)
TOMADA DE PREÇO	02/2018	<ul style="list-style-type: none">• ESSICON CONSTRUTORA E EMPREENDIMENTOS LTDA-ME	REFORMA E ADEQUAÇÃO DA UNIDADE BÁSICA DE SAÚDE DO POVOADO LAGOA FUNDA GARARU/SE
PREGÃO PRESENCIAL	03/2018	<ul style="list-style-type: none">• CENTER MED COMERCIAL LTDA-EPP• EQUIMED- PRODUTOS E EQUIPAMENTOS MEDICO HOSPITALAR E ODONTOLOGICO EIRELI• SAMMED DISTRIBUIDORA HOSPITALAR LTDA• GM FARMA COMERCIAL LTDA-EPP• BIODIAG DIAGNOSTICA E HOSPITALAR LTDA-EPP• THALMEC - MED COMERCIAL LTDA-ME• COMERCIAL C.V.M LTDA• AJS COMERCIAL LTDA - ME	REGISTRO DE PREÇOS PARA FUTURA E EVENTUAL CONTRATAÇÃO DE EMPRESA PARA AQUISIÇÃO PARCELADA DE MATERIAIS MÉDICO HOSPITALAR DESTINADO A SECRETARIA MUNICIPAL DE SAÚDE



ESTADO DE SERGIPE
FUNDO MUNICIPAL DE SAÚDE DE GARARU

VI – DA GESTÃO PATRIMONIAL

O Balanço Patrimonial, levantado em estrita observância às normas estabelecidas na Lei Federal nº 4.320/64, apresentou um resultado acumulado na ordem de **R\$ 2.174.664,48 (dois milhões cento e setenta e quatro mil seiscentos e sessenta e quatro reais e quarenta e oito centavos)**. De forma resumida, a posição do patrimônio público municipal em 31/12/2018 era a seguinte:

Ativo Circulante	1.873.305,93	Passivo Circulante	771.571,05
Ativo Não-Circulante	1.072.929,60	Passivo Não-Circulante	0,00
		Patrimônio Líquido	2.174.664,48
TOTAL	2.946.235,53	TOTAL	2.946.235,53

O resultado econômico do exercício foi positivo na ordem de **R\$ 867.026,85 (oitocentos e sessenta e sete mil vinte e seis reais e oitenta e cinco centavos)** decorrente da diferença entre as variações patrimoniais aumentativas e as variações patrimoniais diminutivas, apuradas conforme as variações patrimoniais quantitativas, peça integrante desta Prestação de Contas. Resumidamente, o resultado econômico do exercício está demonstrado a seguir:

Variações Patrimonial Aumentativa	6.217.419,84
Variações Patrimonial Diminutiva	5.350.392,99
Resultado Patrimonial	867.026,85

VII- AÇÕES FINALÍSTICAS

Relatório Anual do Departamento de Atenção Básica

1 – INTRODUÇÃO

A Atenção Básica abrange ações que se relacionam com aspectos coletivos e individuais e visa resolver os problemas de saúde mais frequentes e de maior relevância para a população. Ela deve ser a porta preferencial de entrada do cidadão no Sistema Único de Saúde- SUS, garantindo assim o seu acesso e os princípios de universalidade, integralidade e equidade, como forma de garantir a ampliação do acesso, qualificação e reorientação das práticas sanitárias embasadas na promoção da saúde.

A Política Nacional de Atenção Básica possui como estrutura principal as Estratégias de Saúde da Família. Nesse contexto, o município de



ESTADO DE SERGIPE
FUNDO MUNICIPAL DE SAÚDE DE GARARU

VI – DA GESTÃO PATRIMONIAL

O Balanço Patrimonial, levantado em estrita observância às normas estabelecidas na Lei Federal nº 4.320/64, apresentou um resultado acumulado na ordem de **R\$ 2.174.664,48 (dois milhões cento e setenta e quatro mil seiscentos e sessenta e quatro reais e quarenta e oito centavos)**. De forma resumida, a posição do patrimônio público municipal em 31/12/2018 era a seguinte:

Ativo Circulante	1.873.305,93	Passivo Circulante	771.571,05
Ativo Não-Circulante	1.072.929,60	Passivo Não-Circulante	0,00
		Patrimônio Líquido	2.174.664,48
TOTAL	2.946.235,53	TOTAL	2.946.235,53

O resultado econômico do exercício foi positivo na ordem de **R\$ 867.026,85 (oitocentos e sessenta e sete mil vinte e seis reais e oitenta e cinco centavos)** decorrente da diferença entre as variações patrimoniais aumentativas e as variações patrimoniais diminutivas, apuradas conforme as variações patrimoniais quantitativas, peça integrante desta Prestação de Contas. Resumidamente, o resultado econômico do exercício está demonstrado a seguir:

Variações Patrimonial Aumentativa	6.217.419,84
Variações Patrimonial Diminutiva	5.350.392,99
Resultado Patrimonial	867.026,85

VII- AÇÕES FINALÍSTICAS

Relatório Anual do Departamento de Atenção Básica

1 – INTRODUÇÃO

A Atenção Básica abrange ações que se relacionam com aspectos coletivos e individuais e visa resolver os problemas de saúde mais frequentes e de maior relevância para a população. Ela deve ser a porta preferencial de entrada do cidadão no Sistema Único de Saúde- SUS, garantindo assim o seu acesso e os princípios de universalidade, integralidade e equidade, como forma de garantir a ampliação do acesso, qualificação e reorientação das práticas sanitárias embasadas na promoção da saúde.

A Política Nacional de Atenção Básica possui como estrutura principal as Estratégias de Saúde da Família. Nesse contexto, o município de



ESTADO DE SERGIPE
FUNDO MUNICIPAL DE SAÚDE DE GARARU

Gararu possui quatro (04) Equipes de Saúde da Família, podendo atingir até 06 ESF, sendo este seu teto; 28 Agentes Comunitários de Saúde, podendo atingir 29, 01 Centro de Fisioterapia, 03 equipes de Saúde Bucal.

A Atenção Básica agrega a coordenação de ações de saúde, através do acompanhamento e habilidades de saúde da família tem sanando sequelas oriundas de tempos idos convertendo com a subtração dos índices negativos de saúde.

Entre as ações de prevenção e cuidado a saúde, a Secretaria Municipal de Saúde desenvolveu:

- Estruturação das 04 equipes de saúde da família com todos os membros necessários, médico, enfermeiro, técnico de enfermagem e agentes comunitários;
- Contratação de 01 médico geral para compor a equipe de saúde da família;
- Contratação de 01 coordenadora da atenção básica para elaborar, acompanhar e gerir os projetos e programas relacionados à saúde;
- Aquisição de 04 carros para deslocamento das equipes de saúde da família a unidade básica de saúde nos povoados correspondentes a cada equipe;
- Aquisição de 02 ambulâncias para melhor assistência aos usuários.
- Contratação de profissionais para compor o centro de fisioterapia;
- Aquisição de novos aparelhos e instrumentos para compor o centro de fisioterapia próprio;
- Contratação de 02 fisioterapeutas para compor o centro de fisioterapia;
- Entrega de fardamentos e materiais de trabalho para os agentes de saúde e agentes de endemias;
- Contratação de profissional para realização de serviço especializado em saúde mental;
- Realização de exames laboratoriais no próprio município;
- Participação no segundo carnaval da prevenção com a barraca da saúde ofertando serviços de informação de prevenção e sinais vitais;



ESTADO DE SERGIPE
FUNDO MUNICIPAL DE SAÚDE DE GARARU

- Participação no evento do dia internacional da mulher com a oferta de palestras, sinais vitais;
- Realização do evento ao combate a hipertensão arterial;
- Apoio e promoção da educação continuada dos profissionais de saúde através do tele saúde;
- Reforma dos postos de saúde dos povoados da Palestina, Lagoa Funda e São Mateus;
- Entrega de repelentes para gestantes cadastradas no bolsa família;
- Realização de visitas domiciliares pelas equipes de saúde da família;
- Promoção à saúde da mulher, idosos e crianças;
- Atendimento aos acamados em domicílio;
- Atendimentos diários nas unidades básicas de saúde, disponibilizando aferição de pressão arterial;
- Palestras educativas em saúde para a população;
- Capacitação para os agentes comunitários de endemias;
- Cadastramento e acompanhamento de hipertensos e diabéticos do município;
- Acompanhamento e atualização das famílias cadastradas pelos SIAB;
- Oferta de teste rápido para sífilis e HIV nas UBS;
- Realização de curativos domiciliares, sendo estes acompanhados e discutidos em equipe por meio de um grupo de profissionais de saúde;
- Realização de campanha de vacinação contra a gripe;
- Apoio e promoção de saúde na caravana do conhecimento realizado pela secretaria de educação.
- Realização do 2º mutirão de mamografias no município em alusão ao outubro Rosa.
- Mobilização do combate à Dengue, Zica, Chikungunya nas residências dos povoados.
- Campanha da prevenção no período junino na praça principal do município.
- Entrega de fardamento aos colaboradores do município.



**ESTADO DE SERGIPE
FUNDO MUNICIPAL DE SAÚDE DE GARARU**

- Realização do Programa Saúde na Escola com atividades educativas.
- Retorno das atividades de grupo voltadas ao controle do tabagismo.

1.2 Programas da Atenção Básica: Estratégia de Saúde da Família – ESF:

- HIPERDIA – Hipertensão Arterial e Diabetes Mellitus (cadastro e acompanhamento dessa população).
- Gestantes/Puerpério (consultas de pré-natal e puerperal)
- PPG (Programa de Proteção a Gestante)
- Puericultura
- Citologia Oncótica – Prevenção do colo do útero
- Suplemento de ferro e vitamina A
- Saúde Bucal
- Teste do Pezinho
- Grupo de Tabagismo
- Visitas domiciliares
- Educação em saúde
- PSE
- Pré-Natal
- Saúde Bucal
- Fisioterapia

1.3 Dados da Atenção Básica

1.3.1. DISCRIMINAÇÃO DAS UNIDADES DE SAÚDE DA ATENÇÃO BÁSICA

UNIDADE	QTE	DISCRIMINAÇÃO
Clínica de Saúde da Família	01	O município conta hoje com uma Clínica de Saúde da Família. <ul style="list-style-type: none">• Clínica de Saúde da Família Marieta



**ESTADO DE SERGIPE
FUNDO MUNICIPAL DE SAÚDE DE GARARU**

		Rosa da Silva que atende a demanda de 01 ESF (04) e os atendimentos ambulatoriais.
Centro de Fisioterapia	01	Centro de Fisioterapia
Unidades Básicas de Saúde	03	O município conta com 03 Equipes de Saúde da Família em pleno funcionamento que estão localizados nos Povoados

1.4 INDICADORES

• **1.4.1 Cobertura da Atenção Básica**

Ministério da Saúde MS									
Secretaria de Atenção à Saúde SAS									
Departamento de Atenção Básica DAB									
Cobertura da Atenção Básica									
Unidade Geográfica: SE									
Período: Janeiro de 2018 à Dezembro de 2018.									
Competência	População	Nº eSF	Estim. Pop. Cob. eSF	Cob. Pop. Estimada Esf	CH Médico AB	CH Enfermeiro AB	Nº eSF equivalente	Estim. Pop. Cob. AB	Cob. Pop. Estimada AB
JAN/2017	11.730	4	11.700	100%	20	40	0	11.700	100%
FEV/2017	11.730	4	11.700	100%	20	40	0	11.700	100%
MAR/2017	11.730	4	11.700	100%	20	40	0	11.700	100%
ABRI/2017	11.730	4	11.700	100%	20	40	0	11.700	100%
Fonte: e-Gestor Atenção Básica									
Dado gerado em: 20 de dezembro de 2018 – 09h35h									
Desenvolvido pelo Núcleo de Tecnologia da Informação - NTI/DAB									

• **1.4.2 Cobertura de Agentes Comunitários de Saúde**

Ministério da Saúde MS							
Secretaria de Atenção à Saúde SAS							
Departamento de Atenção Básica DAB							
Cobertura de Agentes Comunitários da Saúde							
Unidade Geográfica: SE							
Período: Janeiro de 2018 à Dezembro 2018							
Competência	UF	Município	IBGE	População	Nº ACS	Estim. Pop. Cob.	Cob. Pop. Estimada ACS



ESTADO DE SERGIPE
FUNDO MUNICIPAL DE SAÚDE DE GARARU

						ACS			
JAN/2017	SE	GARARU	280240	11.730	28	11.730	100%		
FEV/2017	SE	GARARU	280240	11.730	28	11.730	100%		
MAR/2017	SE	GARARU	280240	11.730	28	11.730	100%		
ABR/2017	SE	GARARU	280240	11.730	28	11.730	100%		
Fonte: e-Gestor Atenção Básica									
Dado gerado em: 20 de dezembro de 2018 – 09h32h									
Desenvolvido pelo Núcleo de Tecnologia da Informação - NTI/DAB									

- **REALIZAÇÃO DO CARNAVAL DA PREVENÇÃO**



- **NOVOS EQUIPAMENTOS PARA O CENTRO DE FISIOTERAPIA**





**ESTADO DE SERGIPE
FUNDO MUNICIPAL DE SAÚDE DE GARARU**



- **PROGRAMA SAÚDE NA ESCOLA**



- **CAMPANHA DE VACINAÇÃO**





**ESTADO DE SERGIPE
FUNDO MUNICIPAL DE SAÚDE DE GARARU**

- **DIA DE COMBATE E PREVENÇÃO A HIPERTENSÃO ARTERIAL**



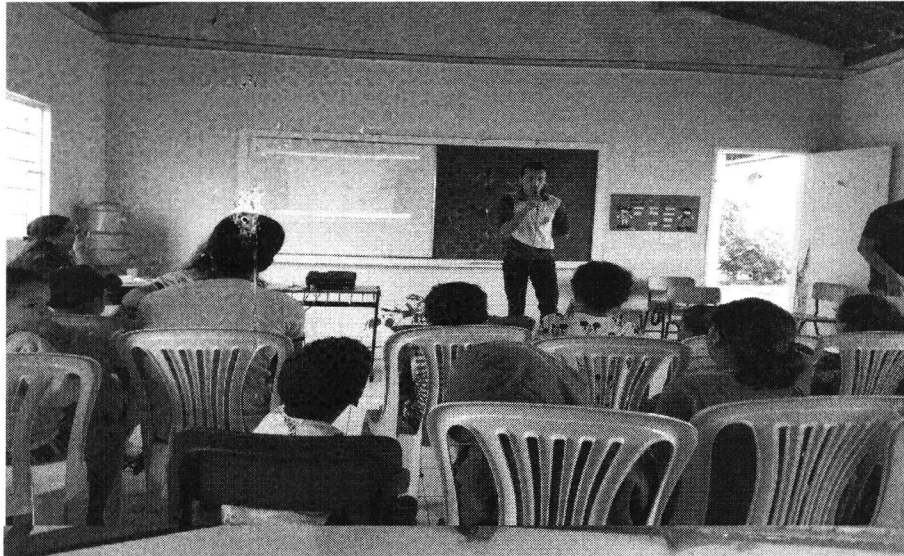
- **REALIZAÇÃO DE TESTE RÁPIDO**





**ESTADO DE SERGIPE
FUNDO MUNICIPAL DE SAÚDE DE GARARU**

- **APOIO E PROMOÇÃO A SAÚDE NA CARAVANA DO CONHECIMENTO**



- **APOIO E PROMOÇÃO à EDUCAÇÃO CONTINUADA ATRAVÉS DO TELESÁUDE**





**ESTADO DE SERGIPE
FUNDO MUNICIPAL DE SAÚDE DE GARARU**

- **CAMINHADA EM ALUSÃO AO OUTUBRO ROSA – CONTRA O CÂNCER DE MAMA E COLO DO ÚTERO**



- **REALIZAÇÃO DE PALESTRAS ALUSIVAS AO OUTUBRO ROSA**



prefeituradegararu

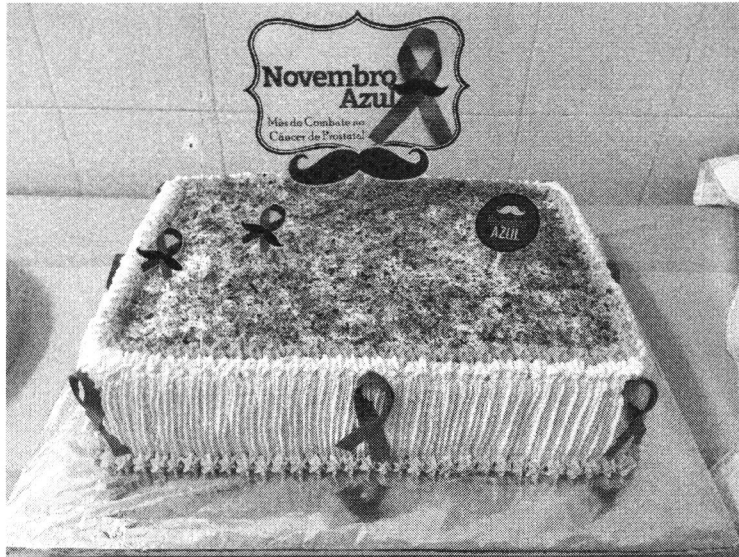
...





**ESTADO DE SERGIPE
FUNDO MUNICIPAL DE SAÚDE DE GARARU**

- **REALIZAÇÃO DE PALESTRAS ALUSIVAS AO NOVEMBRO AZUL**



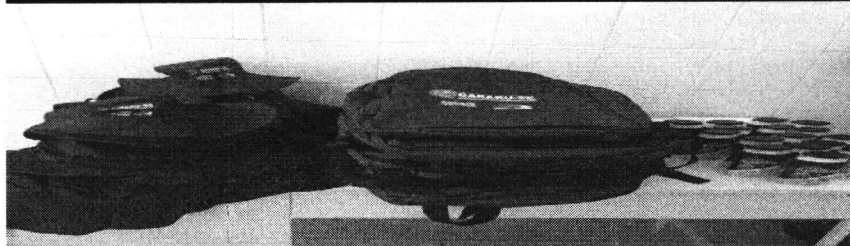
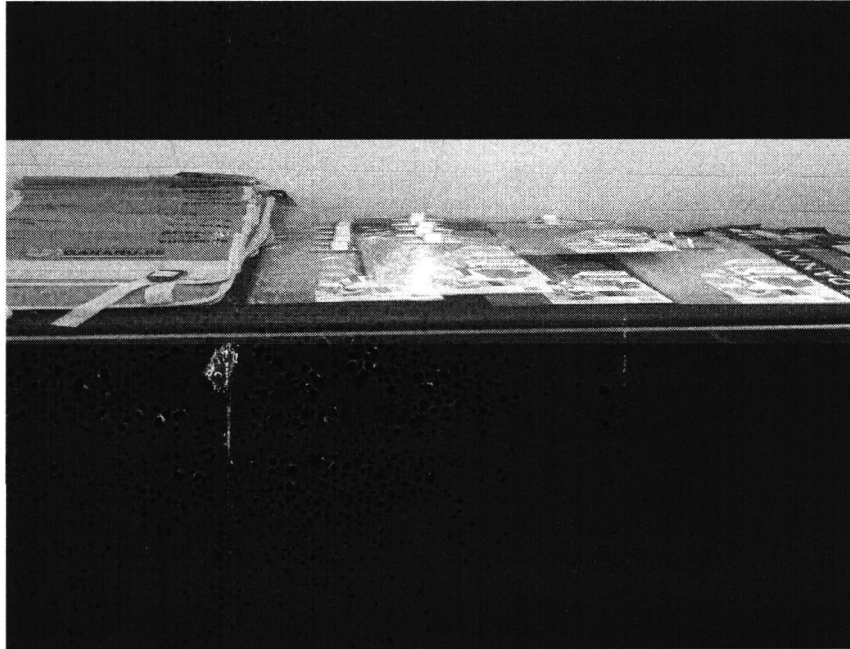
- **MOBILIZAÇÃO DE COMBATE A DENGUE, CHIKUNGUNYZ E ZICA NOS POVOADOS**





**ESTADO DE SERGIPE
FUNDO MUNICIPAL DE SAÚDE DE GARARU**

- ENTREGA DE FARDAMENTOS E MATERIAIS AOS ACS e ACE





ESTADO DE SERGIPE
FUNDO MUNICIPAL DE SAÚDE DE GARARU

- REALIZAÇÃO DO PROGRAMA SAÚDE DA ESCOLA





ESTADO DE SERGIPE
FUNDO MUNICIPAL DE SAÚDE DE GARARU

- **REFORMA DA UNIDADE DE SAÚDE DO POVOADO SÃO MATEUS**



- **REFORMA DA UNIDADE DE SAÚDE DO POVOADO PALESTINA**





**ESTADO DE SERGIPE
FUNDO MUNICIPAL DE SAÚDE DE GARARU**

- **REALIZAÇÃO DE MAMOGRAFIAS NA CAMPANHA DO OUTUBRO ROSA**



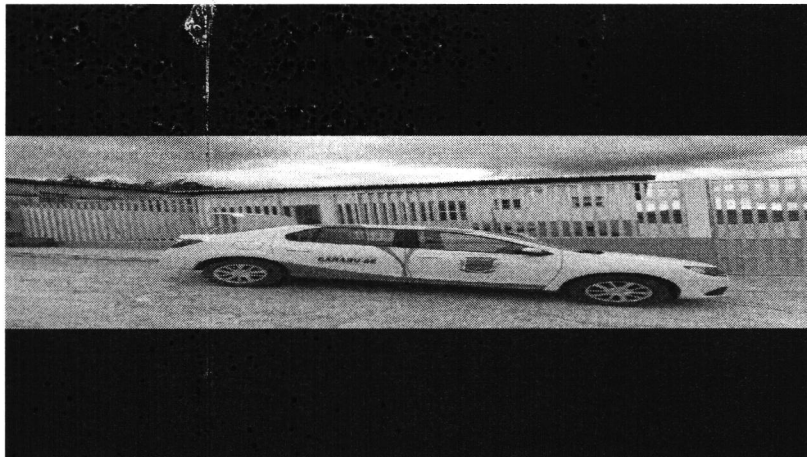
- **ENTREGA DE NOVOS EQUIPAMENTOS PARA OS POSTOS DE SAÚDE**





**ESTADO DE SERGIPE
FUNDO MUNICIPAL DE SAÚDE DE GARARU**

- **ENTREGA DE NOVOS CARROS PARA AS EQUPES DE SAÚDE E AMBULÂNCIAS**



- **GRUPO DE COMBATE AO TABAGISMO**



prefeituradegararu

...





**ESTADO DE SERGIPE
FUNDO MUNICIPAL DE SAÚDE DE GARARU**



VIII – CONSIDERAÇÕES FINAIS

Através deste Relatório de Gestão procuramos enfatizar, de forma resumida, os principais aspectos decorrentes da execução orçamentária, financeira e patrimonial do exercício de 2018. Com uma análise dos anexos integrantes desta Prestação de Contas, é possível obter uma visão mais detalhada sobre toda a movimentação dos bens e recursos públicos ocorrida no período.

Gararu/SE, 31 de dezembro de 2018.

Thais Menezes Gonçalves de Brito
Thais Menezes Gonçalves de Brito
Secretária de Saúde