



ESTADO DE SERGIPE  
MUNICÍPIO DE ITABI

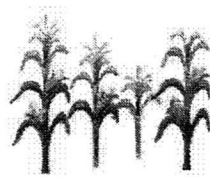
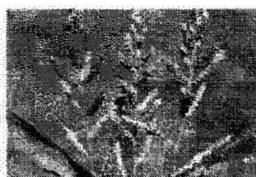
---

# RELATÓRIO DE GESTÃO

## ANO 2020

PREFEITURA MUNICIPAL DE ITABI/SE

CNPJ N° 13.113.063/0001 - 04





ESTADO DE SERGIPE  
MUNICÍPIO DE ITABÍ

---

## GOVERNO MUNICIPAL

Prefeitura Municipal de Itabí – SE

Prefeito: **MANOEL OLIVEIRA SILVA**

**Secretária Municipal de Administração Geral**

Secretário: *João Paulo Resende de Sá*

**Secretaria Municipal de Finanças**

Secretária: *Ivani Oliveira Silva*

**Controladoria Municipal**

Secretário: *Gleijonson Couto de Sá*

**Secretária Municipal de Obras, Transporte e Serviços Urbanos**

Secretário: *José Nailson dos Santos / Paulo Sérgio Souza Mota*

**Secretaria Municipal de Agricultura, Irrigação e Meio Ambiente**

Secretária: *Fábio da Silva Vieira*

**Secretaria Municipal de Assistência Social**

Secretária: *Edina Nunes dos Santos*

**Secretaria Municipal de Saúde**

Secretária: *Gildete Mendonça dos Santos Sá*

**Secretaria Municipal de Educação**

Secretário: *Benedito Marques Correia dos Santos*



ESTADO DE SERGIPE  
MUNICÍPIO DE ITABI

---

## **PRESTAÇÃO ANUAL DE CONTAS DE GESTÃO**

*Art. 37 da constituição federal*  
*A administração pública direta e indireta de*  
*qualquer dos poderes da união, dos estados,*  
*do distrito federal e dos municípios obedecerá*  
*aos princípios de legalidade, impessoalidade,*  
*moralidade, publicidade e eficiência...* (grifos  
nossos)

**Itabi (SE),**

**DEZEMBRO DE 2020.**



**ESTADO DE SERGIPE  
MUNICÍPIO DE ITABI**

---

## **INTRODUÇÃO**

O Relatório de Gestão do Exercício Financeiro do ano de 2020, consiste numa análise da execução orçamentária do Município de Itabi/SE, integrando dados e informações necessárias para compor a Prestação de Contas Anual. É o instrumento que apresenta os resultados alcançados com a execução da Programação Anual do Município, contemplando a comprovação da aplicação dos recursos auferidos durante o exercício de 2020, que por sua vez é um dever do poder público e um direito dos cidadãos que deverão acompanhar a evolução dos serviços públicos municipais.

Desta forma, apresentamos um instrumento de gestão, elaborado pelo Prefeito Municipal, baseado na Resolução TCE-222/2002, do Tribunal de Contas do Estado de Sergipe.

Neste relatório estão relacionadas informações gerais sobre a unidade gestora, sua estrutura organizacional e competências; informações sobre a gestão orçamentária e financeira da unidade; informações sobre a gestão de pessoas; informações sobre transferências de recursos mediante convênio, termo de parceria, termo de cooperação técnica ou instrumento congênere, com o devido volume de recursos transferidos e seus beneficiários e informações sobre licitações e contratos, dentro de tudo aquilo que se aplica na Gestão das contas do Município.



ESTADO DE SERGIPE  
MUNICÍPIO DE ITABI

**I – INFORMAÇÕES GERAIS SOBRE A UNIDADE E RESPECTIVOS RESPONSÁVEIS**

**a) Informações Gerais:**

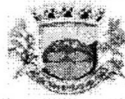
ENTIDADE:	Município de Itabi
CNPJ:	13.113.063/0001 – 04
Endereço:	Praça Teófilo Batista de Melo, nº 65 – Centro, Itabi/SE
E-mail:	<a href="mailto:pmitabi@gmail.com">pmitabi@gmail.com</a>
Sítio Eletrônico:	<a href="http://www.itabi.se.gov.br/#/">www.itabi.se.gov.br/#/</a>
Telefone:	(79) 3314 1260

**b) Rol dos Responsáveis para o Poder Executivo:**

Dirigente máximo do executivo	Nome	CPF	Cargo / Função	Período de Gestão	Ato de Nomeação e data	Endereço Residencial	E-mail
Ordenador de Despesa:	Manoel Oliveira Silva	990.156.175 – 20	Prefeito	2017/2020	Ata de Posse de 01/01/2017	Rua Floresta, nº 77	manedopovo2013@hotmail.com
Responsável pela Arrecadação de Receitas:	Manoel Oliveira Silva	990.156.175 – 20	Prefeito	2017/2020	Ata de Posse de 01/01/2017	Rua Floresta, nº 77	manedopovo2013@hotmail.com

**c) Competências institucionais, indicando as normas legais e regulamentares correspondentes.**

O Município de Itabi, localizada no semi-árido do Estado de Sergipe, no médio Sertão Sergipano, está distante da Capital a 138 km, com uma população aproximadamente de 5.000 (Cinco Mil) habitantes, com extensão territorial de 184,4 km<sup>2</sup>, o Município oferece como principal ponto turístico a Pedra da Paciência, cujo o mesmo originou o nome da cidade "Itabi", com uma diversidade cultural, o Município tem como fonte principal de economia a Agricultura, é conhecido nacionalmente através da festa tradicional denominada "Festival do Jegue", evento realizado a mais de 39 (trinta e nove) anos.

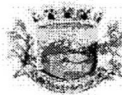


**ESTADO DE SERGIPE  
MUNICÍPIO DE ITABI**

---

O Município rege-se pelos princípios fundamentais da Constituição da República Federativa do Brasil e fundamenta sua existência principalmente:

- I - na autonomia;
- II - na dignidade do homem;
- III - na liberdade da pessoa humana;
- IV - na justiça social;
- V - na livre iniciativa;
- VI - na igualdade perante a lei;
- VII - na democracia com responsabilidade, segurança e justiça;
- VIII - no respeito à ordem constitucional e à lei moral;
- IX - no território próprio;
- X - no direito à vida em ambiente ecologicamente equilibrado.



### III – INFORMAÇÕES SOBRE ORÇAMENTO PARTICIPATIVO, GESTÃO ORÇAMENTÁRIA E FINANCEIRA DA UNIDADE

#### 3.1. ORÇAMENTO PARTICIPATIVO

A participação popular na gestão pública é fundamental para o exercício da democracia, da transparência, do combate à corrupção e da construção coletiva de uma cidade inclusiva, democrática e socialmente justa. Entre os instrumentos utilizados pelo poder público, o Orçamento Participativo (OP) é um dos mais conhecidos. Ele é uma ferramenta de gestão eficaz e estratégica, que proporciona à população a oportunidade de participar da formulação da agenda governamental, de fiscalizar os gastos públicos e de exercer o controle social.

O ciclo do OP é composto por algumas etapas, nas quais a população, por meio de audiência pública: i) estabelece diretrizes, objetivos e metas no tocante à execução dos programas e ações governamentais; ii) discute e delibera sobre as metas, prioridades e destinação dos recursos para a consolidação da Lei Orçamentária Anual; e iii) acompanha e exerce o controle social sobre a administração pública municipal.

De um modo geral, o Orçamento Participativo do Município de Itabi traz resultados efetivos para a população Itabiense, fazendo com que os serviços públicos, as obras e suas manutenções fluam de forma mais participativa e eficaz junto a população.

Em relação ao ano de 2020, especificamente, o OP teve uma atuação menos ampla do ano de 2019, uma vez por estarmos vivenciando uma situação atípica (pandemia do novo coronavírus – COVID-19) a mesma foi realizada através do site, no entanto, a participação ainda não atendeu o esperado, porém cada vez mais o município busca trazer seus munícipes para uma participação mais ativa.



**ESTADO DE SERGIPE  
MUNICÍPIO DE ITABI**

---

Como encaminhamento principal dessa audiência, iniciamos a organização do Orçamento Participativo 2020, para a qual toda a sociedade civil foi convidada para deliberar sobre as temáticas priorizadas.

Após a avaliação do processo realizado em 2019, podemos afirmar que, mesmo com tantos desafios, a participação da sociedade na gestão pública - exercendo o controle social por meio da fiscalização, do monitoramento e do controle das ações da administração pública - foi viabilizada no município do Itabi. Para além das temáticas deliberadas, consideramos que um dos principais resultados do OP em 2020 foi o aprofundamento da relação entre a população itabiense e a gestão municipal. Nesse sentido, reconhecemos ser essencial a manutenção do processo participativo por meio do OP, priorizando os anseios populares.

### **3.2. GESTÃO ORÇAMENTÁRIA**

A gestão do sistema orçamentário-financeiro requer a combinação da utilização de técnicas contábeis com a realização de um adequado processo de planejamento governamental. Ambos os aspectos compõem as atividades desse Município. Para tanto, no ano de 2020, foram realizadas atividades que se somaram ao planejamento, porém o mesmo sofreu flexibilidade por conta da pandemia do novo coronavírus COVID-19, a fim de garantir o alcance dos interesses públicos a partir dos recursos disponíveis. Nesse sentido, abaixo apresentamos algumas das principais tarefas exercidas na gestão das contas municipais, visando à adequada gestão das finanças públicas:

- Controle dos desembolsos realizados por unidades orçamentárias;
- Conciliação mensal de todas as Contas de arrecadação;
- Administração dos haveres financeiros da Prefeitura;
- Prestação de assistência técnica as outras unidades orçamentárias.

Além disso, esse Município através de suas Secretarias esteve envolvido na elaboração e gestão dos instrumentos de planejamento previstos na Constituição Federal de





**ESTADO DE SERGIPE  
MUNICÍPIO DE ITABI**

1988, sendo o Plano Plurianual um dos seus principais componentes. Nesse sentido, o Município coordenou o acompanhamento da execução do Plano Plurianual (PPA 2017-2021), o que foi realizado em articulação com as diversas unidades setoriais da administração municipal. Em 2020, foram elaborados também a Lei de Diretrizes Orçamentárias (LDO) para 2021, a Lei Orçamentária Anual (LOA) e o Quadro de Detalhamento da Despesa – QDD 2021.

A gestão das finanças municipais requer, sem dúvidas, a busca contínua pelo equilíbrio das contas públicas. Desde o ano de 2014, vivenciamos um contexto econômico nacional desfavorável. Em 2017/2018, essa crise se aprofundou, gerando a redução das receitas dos entes públicos, sobretudo aquelas provenientes de repasses do Governo Federal e Estadual, em 2020 essa crise abrangeu novo cenário econômico, uma vez que não se previa a vivencia de uma pandemia que surgiu de forma inesperada e afetou todo o mundo, em nosso Município não foi diferente, pois, decorrente disso foi Decretado estado de calamidade pública através de Decreto Legislativo (PDL) Nº 59/2020, a partir de então o Município teve que se adequar a novas medidas econômicas e financeiras.

Nesse sentido, a gestão municipal conferiu uma importância ainda maior à atividade de planejamento e administração dos recursos públicos, sendo o papel desse Município essencial no enfrentamento da crise.

Diante disso, visando à manutenção do compromisso com o servidor (pagamento de seus salários em dias), bem como da prestação e da melhoria dos serviços públicos que são de competência do ente municipal, o Município de Itabi, junto às suas secretarias, trabalhou para que o quadro de recessão geral, que comprometeu a capacidade de mobilização dos recursos, não impedisse o alcance do interesse público.

Para isso, inicialmente, realizou-se um diagnóstico da condição financeira do município, entendendo ser esse o primeiro passo para a continuidade do planejamento de novas ações e execução daquelas que já beneficiam a população itabiense.



ESTADO DE SERGIPE  
MUNICÍPIO DE ITABI

O Município conta com as transferências Constitucionais da União e do Estado de Sergipe, assim como as receitas diretamente arrecadadas. Entretanto, em 2020, foi detectado que o comportamento das receitas não vinculadas compôs um cenário até dezembro de 2020 de **R\$ 13.804.548,9.233.382,28 (nove milhões duzentos e trinta e três mil trezentos e oitenta e dois reais e vinte e oito centavos)**, sendo que houve repasses obrigatório do Município para Secretaria Municipal de Saúde no valor de **R\$ 1.609.566,011.843.959,87 (hum milhão oitocentos e quarenta e três mil novecentos e cinquenta e nove reais e oitenta e sete centavos)** e **R\$ 828.163,50809.895,00 (oitocentos e nove mil oitocentos e noventa e cinco reais)** para a Secretaria Municipal de Assistência Social, ou seja, uma frustração com relação ao esperado para esse ano, houve ainda o repasse do duodécimo da Câmara Municipal no valor total de **R\$ 858.105,96 (oitocentos e cinquenta e oito mil cento e cinco reais e noventa e seis centavos)**.

As receitas arrecadadas totalizaram **R\$ 1 9.128.989,37 19.359.786,98 (dezenove milhões trezentos e cinquenta e nove mil setecentos e oitenta e seis reais e noventa e oito centavos)**, o que se percebe uma significativa perda de modo que se esperava arrecadar.

Com relação aos percentuais constitucionais obrigatórios repassados as Secretarias, detectamos os seguintes percentuais: Percentual oriundo de repasse a Secretaria Municipal de Saúde **17,24 %24,76% (vinte e quatro e setenta e seis por cento)**, Percentual oriundo de repasse a Secretaria Municipal de Educação **38,6937,96% (trinta e sete e noventa e seis por cento)**, assim como, houve um gasto com pessoal de **R\$ 12.157.994,979.630.890,59 (nove milhões seiscentos e trinta mil oitocentos e noventa reais e cinquenta e nove centavos)**, totalizando **68,48%5,32% (sessenta e cinco e trinta e dois por cento)** do limite prudencial com folha de pagamento, levando sempre em consideração que o Município em suas medidas de proteção contra disseminação do vírus coronavirus (COVID-19) aumentou o nível de contratação de técnicos em saúde.

É preciso ressaltar que, apesar do cenário expresso por meio da frustração das receitas, o município do Itabi sentiu a necessidade de melhorar ainda mais a prestação dos serviços básicos aos cidadãos, sem que houvesse queda em sua qualidade por se tratar de



**ESTADO DE SERGIPE  
MUNICÍPIO DE ITABI**

um momento delicado para seus munícipes. Entretanto, não podemos deixar de admitir que a redução dos valores acima referidos atingiu as finanças públicas gerando problemas como atraso do pagamento de fornecedores.

Ao longo do ano de 2020, portanto, as dificuldades financeiras do município revelaram que o cumprimento do dever público pela Prefeitura de Itabi requeria a adoção de medidas ainda mais incisivas para o enfrentamento das dificuldades financeiras. Nesse sentido, a gestão municipal adotou duas linhas de conduta. A primeira, de caráter administrativo, consistia na garantia da continuidade da transparência, do planejamento, do controle e da responsabilidade na utilização dos recursos públicos, como forma de permitir a avaliação do desempenho, a estabilidade da situação econômico-financeira e a viabilização dos investimentos que atendam às necessidades da população. A segunda, de caráter ético-político, dizia respeito à manutenção da fidelidade ao ideário e aos compromissos assumidos perante a população.

A exemplo das providências tomadas com base na primeira premissa tomada durante o exercício de 2019, podemos citar que, para o exercício de 2020, continuamos com a Central de Monitoramento das Despesas do Município. Essa central objetiva realizar o monitoramento do comportamento das despesas geradas pelos órgãos municipais, possibilitando assim, o aumento da eficiência na gestão dos gastos públicos. Por meio dessa proposta, o Município buscava também verificar o cumprimento, por parte dos órgãos municipais, das medidas de ajuste e conduta determinadas pelo município; analisar os resultados oriundos desse monitoramento; e identificar, em parceria com os demais órgãos, soluções de ordem técnica e operacional para a diminuição de despesas.

A implementação de ações, principalmente no âmbito do poder público, exige dos gestores responsáveis a aplicação de uma série de procedimentos inerentes à execução das mesmas, no sentido de obter os resultados inicialmente pretendidos. Esses processos dizem respeito às fases de iniciação, planejamento, execução, monitoramento, controle e encerramento. Todas as despesas realizadas por esse Município no ano de 2020 foram



**ESTADO DE SERGIPE  
MUNICÍPIO DE ITABI**

realizadas através de procedimentos licitatórios, ou dispensas de licitação, onde cabível, porém, ambas realizadas dentro das legislações vigentes.

O município realizou pavimentação asfáltica em diversas ruas em parceria com outros órgãos da esfera estadual; Manutenção em estradas vicinais da zona urbana e rural; na área da Agricultura houve a continuidade dos Programas IAIF e Mais Palma; Manutenção (reparos) nas Escolas da Rede Municipal; para as pastas de Esporte e Lazer o Município se manteve estável para atender as normas orientadas em contenção a disseminação ao coronavírus (COVID-19): Não foram realizados eventos festivos, constatamos ainda que houve inicialização de obras públicas como reforma de sete praças, pavimentação a paralelepípedo, construção de quadra no povoado Boa Hora, dentro do exercício de 2020.

O Município de Itabi, por meio de sua estrutura organizacional (Secretarias Municipais), vem trabalhando na perspectiva de desenvolver suas ações, assim como, no somatório dos esforços desse Município e a bancada parlamentar que nos representa em Brasília, foram cadastradas Propostas – Recursos de Programação e Emendas OGU, conforme abaixo:

**PROPOSTAS 2019 - RECURSOS DE PROGRAMAÇÃO**

Concedente	Nº Convênio	OBJETO	Fim Vigência	VL Global	Situação
MDR	875696/2018	Melhoramento e reforma de praça no município	30/08/2021	R\$ 240.655,16	Obra Concluída.
MCIDADE	875320/2018	Construção de quadra no município	30/08/2021	R\$ 390.342,34	Obra em Execução.
FUNASA	864389/2018	IMPLANTAÇÃO DE SISTEMA DE ABASTECIMENTO DE ÁGUA NO MUNICÍPIO DE ITABI/SE	31/12/2021	R\$ 250.000,00	Em elaboração de Projeto
MDR	879960/2018	Reforma, Ampliação e Melhoramento de Praças	30/08/2021	R\$ 465.000,00	Obra em Execução.
MDR	873214/2018	Pavimentação de ruas no município de Itabi/Se	30/08/2021	R\$ 415.000,00	Obra Concluída.



**ESTADO DE SERGIPE  
MUNICÍPIO DE ITABI**

---

#### **IV – PORTAL DA TRANSPARÊNCIA**

A manutenção do Portal da Transparência da Prefeitura Municipal de Itabi consiste em uma ação continuada de aprimoramento e criação de novas funcionalidades. Importante ressaltar que também se trata de um resultado relacionado ao objetivo de melhoramento do uso de dados como parte do plano de modernização na área de tecnologia da informação. Esse portal permite que diferentes usuários acessem informações diversas. Em 2020, o Município continua cuidando, diretamente, da manutenção de novas versões que surgirem do portal, a partir daí fora conquistado aumento em percentuais quando da avaliação junto ao Tribunal de Contas do Estado de Sergipe.

As ações voltadas para a manutenção e o aprimoramento do Portal da Transparência em 2020 objetivam permitir ao cidadão que continue acompanhando a utilização do dinheiro público, o que auxilia o itabiense na fiscalização e fornece subsídios para a participação popular. O Município trabalhou diretamente no aprimoramento dessa ferramenta justamente por acreditar que a transparência é o melhor recurso conferido ao cidadão para que, junto à Prefeitura, possa buscar a eficiência dos gastos públicos. Fomenta-se, assim, o controle das contas públicas, reconhecendo-se o Portal da Transparência como um mecanismo indutor da participação social, a partir das informações disponibilizadas.



**ESTADO DE SERGIPE  
MUNICÍPIO DE ITABI**

---

**V – CONCLUSÃO**

A partir do exposto, ressaltamos que tanto as análises do contexto econômico e financeiro do município, quanto a sua atuação prática na busca pela concretização de uma gestão eficiente dos recursos públicos, acabam por consolidá-la como fio condutor que incentiva a adoção de outras medidas em toda a Prefeitura do Itabi.

Assim, diante das atividades listadas ao longo do presente relatório, demonstramos que, durante o ano de 2020, a atuação do Município esteve pautada na busca da ampliação da capacidade de enfrentamento dos desafios inerentes as competências da gestão municipal. As ações desenvolvidas por ele se fundamentaram nas ideais de fortalecimento da gestão democrática e transparente; na integração das políticas públicas; no acompanhamento e no monitoramento dos projetos do município; na modernização da gestão municipal; bem como na articulação e integração com os municípios da Região Metropolitana de Sergipe.

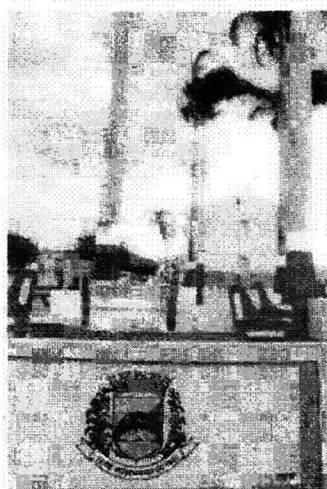
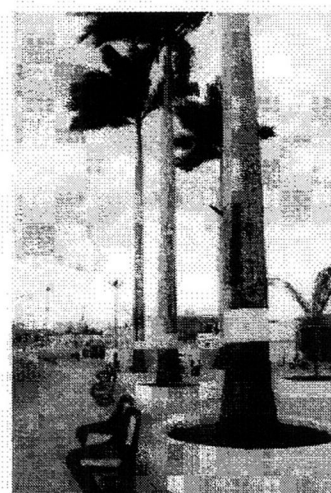
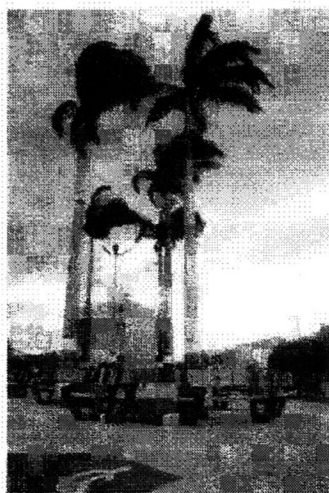
Itabi (SE), 31 de dezembro de 2020.

  
**MANOEL OLIVEIRA SILVA  
PREFEITO MUNICIPAL**



**ESTADO DE SERGIPE  
MUNICÍPIO DE ITABI**

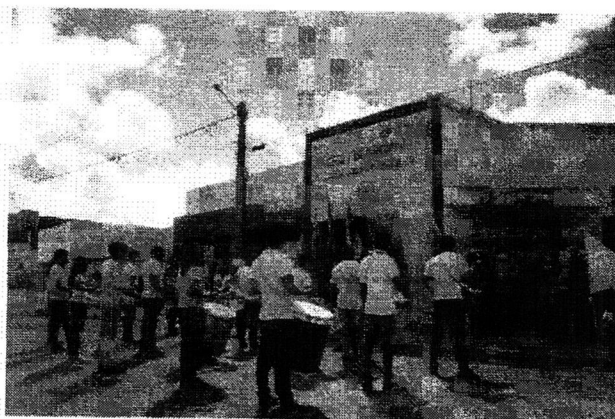
**ANEXOS  
REFORMA DE PRAÇAS**





ESTADO DE SERGIPE  
MUNICÍPIO DE ITABI

### ATIVIDADES ALUSIVAS A EMANCIPAÇÃO POLÍTICA DO MUNICÍPIO



### TESTAGEM REALIZADA ATRAVÉS DA UNIVERSIDADE FEDERAL DA COMUNIDADE COMO MEDIDAS DE PROTEÇÃO AO CORONAVIRUS - COVID-19







**ESTADO DE SERGIPE**  
**MUNICÍPIO DE ITABI**

---

